



แผนพัฒนาท้องถิ่น (พ.ศ.๒๕๖๖ – ๒๕๗๐)

เทศบาลตำบลชลบทวิบูลย์
อำเภอชนบท จังหวัดขอนแก่น

คำนำ

ในการจัดทำแผนพัฒนาท้องถิ่น (พ.ศ.๒๕๖๖ – ๒๕๗๐) ของเทศบาลตำบลชลลภวิบูลย์ ฉบับนี้ เพื่อใช้เป็นกรอบกำหนดทิศทางการพัฒนาเศรษฐกิจและสังคมภายในเขตเทศบาลตำบลชลลภวิบูลย์ ให้สอดคล้องกับสภาพปัญหา ความต้องการ และศักยภาพของเทศบาลตำบลชลลภวิบูลย์ รวมทั้งต้องสอดคล้องกับแนวนโยบายของรัฐบาลชุดปัจจุบัน แผนยุทธศาสตร์ชาติ ๒๐ ปี แผนพัฒนาเศรษฐกิจและสังคมแห่งชาติ ฉบับที่ ๑๒ แผนพัฒนาภาค/แผนพัฒนากลุ่มจังหวัด/แผนพัฒนาจังหวัด ยุทธศาสตร์การพัฒนาองค์กรปกครองส่วนท้องถิ่นในเขตจังหวัดมาใช้เป็นแนวทางในการจัดทำและทบทวนแผนพัฒนาท้องถิ่น (พ.ศ.๒๕๖๖-๒๕๗๐) ของเทศบาลตำบลชลลภวิบูลย์ เพื่อให้การดำเนินงานให้เป็นไปตามวิสัยทัศน์ พันธกิจ ยุทธศาสตร์การพัฒนาเทศบาลตำบลชลลภวิบูลย์ โดยมีเค้าโครงของแผนพัฒนาท้องถิ่น (พ.ศ.๒๕๖๖ – ๒๕๗๐) ประกอบด้วย ๔ ส่วนดังนี้

- ส่วนที่ ๑ สภาพทั่วไปและข้อมูลพื้นฐาน
- ส่วนที่ ๒ ยุทธศาสตร์องค์กรปกครองส่วนท้องถิ่น
- ส่วนที่ ๓ การนำแผนพัฒนาท้องถิ่นไปสู่การปฏิบัติ
- ส่วนที่ ๔ การติดตามและประเมินผล

การจัดทำแผนพัฒนาท้องถิ่น (พ.ศ.๒๕๖๑ – ๒๕๖๕) เทศบาลตำบลชลลภวิบูลย์ได้ดำเนินการตามตามระเบียบกระทรวงมหาดไทย ว่าด้วยการจัดทำแผนพัฒนาขององค์กรปกครองส่วนท้องถิ่น พ.ศ.๒๕๔๘ แก้ไขเพิ่มเติม (ฉบับที่ ๒) พ.ศ. ๒๕๕๙ และ (ฉบับที่ ๓) พ.ศ. ๒๕๖๑ หมวด ๓ การจัดทำแผนพัฒนาท้องถิ่น ข้อ ๑๗^{๑๕} โดยผ่านกระบวนการประชาคมท้องถิ่น การพิจารณาจากคณะกรรมการพัฒนาเทศบาลตำบลชลลภวิบูลย์ เพื่อให้แผนพัฒนาของเทศบาลตำบลชลลภวิบูลย์มีความสอดคล้องกับสภาพปัญหา/ความต้องการของประชาชนและศักยภาพภายในท้องถิ่นให้มากที่สุด รวมทั้งใช้ยุทธศาสตร์การพัฒนา ที่กำหนดไว้ บรรลุเป้าหมายและวัตถุประสงค์ในการพัฒนาสามารถใช้แผนพัฒนาท้องถิ่นเป็นแนวทางในการจัดทำแผนงานงบประมาณหรืองบประมาณรายจ่ายประจำปีและแผนดำเนินงานได้อย่างมีประสิทธิภาพต่อไป

เทศบาลตำบลชลลภวิบูลย์

สารบัญ

คำนำ		หน้า
ส่วนที่ ๑	สภาพทั่วไปและข้อมูลพื้นฐาน	๑ - ๙
ส่วนที่ ๒	ยุทธศาสตร์องค์การปกครองส่วนท้องถิ่น	๑๐ - ๔๒
ส่วนที่ ๓	การนำแผนพัฒนาท้องถิ่นไปสู่การปฏิบัติ	๔๓ - ๑๘๕
ส่วนที่ ๔	การติดตามและประเมินผล	๑๘๖ - ๑๙๘



ส่วนที่ ๑

สภาพทั่วไปและข้อมูลพื้นฐาน



ส่วนที่ ๒

ยุทธศาสตร์องค์กรปกครองส่วน
ท้องถิ่น



ส่วนที่ ๓
การนำแผนพัฒนาท้องถิ่นไปสู่
การปฏิบัติ



ส่วนที่ ๔

การติดตามและประเมินผล

ภาคผนวก

ส่วนที่ ๑

สภาพทั่วไปและข้อมูลพื้นฐาน

๑. ด้านกายภาพ

๑.๑ ที่ตั้งของหมู่บ้านหรือชุมชนหรือตำบล

➤ **ที่ตั้ง** เทศบาลตำบลชลลพวิบูลย์ ตั้งอยู่บ้านเลขที่ ๑๓๗ ถนนแจ้งสนิท หมู่ที่ ๓ ตำบลชนบท อำเภอชนบท จังหวัดขอนแก่น ตั้งอยู่ทางทิศตะวันตก ของอำเภอชนบท อยู่ห่างจากอำเภอชนบทประมาณ ๕๐๐ เมตร

➤ **เนื้อที่** เทศบาลตำบลชลลพวิบูลย์ มีเนื้อที่ประมาณ ๑๖,๘๘๗ ไร่ หรือ ๒๗.๐๒ ตารางกิโลเมตร

➤ **แนวเขตติดต่อ** เทศบาลตำบลชลลพวิบูลย์ ตั้งอยู่ทางทิศตะวันตก ของอำเภอชนบท

ทิศเหนือ จรด อบต. ศรีบุญเรืองและเทศบาลตำบลชนบท อำเภอชนบท

ทิศใต้ จรด อบต. กุดเพียงหอม และ อบต. โนนพะยอม อำเภอชนบท

ทิศตะวันออก จรด อบต. เมืองเพี้ย อำเภอบ้านไผ่และอบต. เปือยใหญ่ อำเภอโนนศิลา

ทิศตะวันตก จรด อบต. ตำบลกุดเค้า และ อบต. สวนหม่อน อำเภอมัญจาคีรี

๑.๒ ลักษณะภูมิประเทศ

ลักษณะพื้นที่ทั่วไปเป็นที่เนิน และที่ราบลุ่มน้ำท่วม ลาดจากทิศใต้ไปทางทิศเหนือลงสู่หนองกองแก้ว ซึ่งเป็นแหล่งน้ำที่สำคัญในเขตเทศบาล รูปร่างของพื้นที่ของเทศบาล เขตการปกครองมีลักษณะตามแนวยาวทางทิศตะวันออกเฉียงใต้และตะวันตกเฉียงเหนือ ซึ่งมีความสูงจากระดับน้ำทะเล ประมาณ ๑๗๖ เมตร ถนนที่สำคัญตัดผ่านเทศบาลคือ ทางหลวงแผ่นดินหมายเลข ๒๒๙ (ถนนแจ้งสนิท) และหมายเลข ๒๑๙๙ (ถนนชนบท-กุดจุง)

๑.๓ ลักษณะภูมิอากาศ

ลักษณะภูมิอากาศ ขึ้นอยู่กับอิทธิพลของมรสุมที่พัดประจำฤดูกาล ซึ่ง ๒ ชนิด คือ มรสุมตะวันออกเฉียงเหนือ ซึ่งพัดพามวลอากาศเย็นและแห้งจากประเทศจีนเข้าปกคลุมประเทศไทยตั้งแต่ประมาณกลางเดือนตุลาคมถึงประมาณเดือนกุมภาพันธ์ ซึ่งอยู่ในช่วงฤดูหนาวของประเทศไทย ทำให้มีอากาศหนาวเย็นและแห้งทั่วไป ส่วนมรสุมตะวันตกเฉียงใต้ที่พัดพามวลอากาศชื้นจากทะเลและมหาสมุทรเข้าปกคลุมประเทศไทยในช่วงฤดูฝน (ประมาณกลางเดือนพฤษภาคมถึงประมาณกลางเดือนตุลาคม) ทำให้มีฝนตกชุกทั่วไป

ฤดูกาล ฤดูกาลพิจารณาตามลักษณะของลมฟ้าอากาศของประเทศไทยสามารถแบ่งออกได้เป็น ๓ ฤดู ดังนี้

ฤดูหนาว เริ่มต้นประมาณกลางเดือนตุลาคมถึงประมาณกลางเดือนกุมภาพันธ์ ซึ่งเป็นช่วงที่มรสุมตะวันออกเฉียงเหนือพัดปกคลุมประเทศไทยและบริเวณความกดอากาศสูงจากประเทศจีนที่มีคุณสมบัติเย็นจะแผ่ลงปกคลุมประเทศไทยตอนบนในช่วงดังกล่าว ทำให้อากาศโดยทั่วไปบริเวณจังหวัดขอนแก่นจะหนาวเย็นและแห้ง โดยมีอากาศหนาวจัดในบางวัน สำหรับเดือนที่มีอากาศหนาวมากที่สุดจะอยู่ในช่วงเดือนธันวาคมถึงมกราคม

ฤดูร้อน เริ่มต้นประมาณกลางเดือนกุมภาพันธ์ถึงกลางเดือนพฤษภาคม ซึ่งเป็นช่วงว่างของฤดูมรสุม จะมีลมใต้และลมตะวันออกเฉียงใต้พัดปกคลุม ทำให้มีอากาศร้อนอบอ้าวทั่วไปมีอากาศร้อนอบอ้าวโดยทั่วไป โดยเฉพาะเดือนเมษายนจะเป็นเดือนที่มีอากาศร้อนอบอ้าวที่สุดของปี

ฤดูฝน เริ่มต้นประมาณกลางเดือนพฤษภาคมถึงกลางเดือนตุลาคม เป็นช่วงที่มรสุมตะวันตกเฉียงใต้พัดเอาความชื้นจากทะเลและมหาสมุทรมาปกคลุมประเทศไทย โดยมีร่องความกดอากาศต่ำที่พาดอยู่บริเวณภาคใต้ของประเทศไทยจะเลื่อนขึ้นมาพาดผ่านบริเวณภาคเหนือและภาคตะวันออกเฉียงเหนือของประเทศไทยทำให้อากาศเริ่มชุ่มชื้นและมีฝนตกชุกตั้งแต่ประมาณกลางเดือนพฤษภาคมเป็นต้นไป โดยเฉพาะเดือนกันยายนเป็นเดือนที่มีฝนตกชุกหนาแน่นมากที่สุดในรอบปี แต่อย่างไรก็ตามนอกจากปัจจัยดังกล่าวที่ให้มีฝนตกชุกแล้วยังขึ้นอยู่กับอิทธิพลของพายุหมุนเขตร้อนที่เคลื่อนตัวเข้าใกล้หรือเข้าสู่ประเทศไทยในช่วงดังกล่าว

๑.๔ ลักษณะของดิน

สภาพพื้นที่โดยทั่วไปเป็นที่ราบสูง ดินร่วนปนดินทราย

๒. ด้านการเมือง/การปกครอง

๒.๑ เขตการปกครอง

ตามที่กระทรวงมหาดไทยพิจารณาเห็นว่า องค์การบริหารส่วนตำบลชนบท อำเภอชนบท จังหวัดขอนแก่น มีสภาพเหมาะสมสมควรเปลี่ยนชื่อองค์การบริหารส่วนตำบลและให้จัดตั้งเป็นเทศบาลตำบล

อาศัยอำนาจตามความในมาตรา ๕ แห่งพระราชบัญญัติสภาตำบลและองค์การบริหารส่วนตำบล พ.ศ. ๒๕๓๗ มาตรา ๔๒ แห่งพระราชบัญญัติสภาตำบลและองค์การบริหารส่วนตำบล พ.ศ. ๒๕๓๗ ซึ่งแก้ไขเพิ่มเติมโดยพระราชบัญญัติสภาตำบลและองค์การบริหารส่วนตำบล (ฉบับที่ ๕) พ.ศ. ๒๕๔๖ ประกอบมาตรา ๗ แห่งพระราชบัญญัติเทศบาล พ.ศ. ๒๔๙๖ และมาตรา ๙ แห่งพระราชบัญญัติเทศบาล พ.ศ. ๒๔๙๖ ซึ่งแก้ไขเพิ่มเติมโดยพระราชบัญญัติเทศบาล (ฉบับที่ ๑๒) พ.ศ. ๒๕๔๖ รัฐมนตรีว่าการกระทรวงมหาดไทยจึงเปลี่ยนชื่อองค์การบริหารส่วนตำบลชนบท อำเภอชนบท จังหวัดขอนแก่น เป็นองค์การบริหารส่วนตำบลชลบถวิบูลย์และจัดตั้งเป็นเทศบาลตำบลชลบถวิบูลย์ให้องค์การบริหารส่วนตำบลที่ได้รับการจัดตั้งเป็นเทศบาลตำบลตามประกาศนี้มีแนวเขตตามคำบรรยายแนวเขตและแผนที่ท้ายประกาศกระทรวงมหาดไทยและพื้นสภาพแห่งการเป็นองค์การบริหารส่วนตำบลรวมทั้งให้สมาชิกสภาของสมาชิกสภาองค์การบริหารส่วนตำบลสิ้นสุดลง และนายกองค์การบริหารส่วนตำบลพ้นจากตำแหน่งนับแต่วันที่ให้มีประกาศนี้จัดตั้งขึ้นเป็นเทศบาลตำบลเป็นต้นไป บรรดาขบประมาณทรัพย์สิน สิทธิ สิทธิเรียกร้อง หนี้ พนักงานส่วนตำบลและลูกจ้างขององค์การบริหารส่วนตำบลโอนไปเป็นของเทศบาลตำบลที่จัดตั้งขึ้นและบรรดาข้อบัญญัติองค์การบริหารส่วนตำบลที่ได้ใช้บังคับในเรื่องใดอยู่ก่อนแล้วคงใช้บังคับได้ต่อไปเป็นการชั่วคราวจนกว่าจะได้มีการตราเทศบัญญัติในเรื่องนั้นขึ้นใหม่ ตามมาตรา ๔๒ แห่งพระราชสภาตำบลและสภาตำบลและองค์การบริหารส่วนตำบล พ.ศ. ๒๕๓๗ ซึ่งแก้ไขเพิ่มเติมโดยพระราชบัญญัติสภาตำบลและองค์การบริหารส่วนตำบล (ฉบับที่ ๕) พ.ศ. ๒๕๔๖

เขตเทศบาลตำบลชลบถวิบูลย์ มีทั้งหมด ๑๐ หมู่บ้าน และแบ่งเขตการปกครอง ดังต่อไปนี้

- | | |
|---------------------|----------------------|
| ๑) คุ่มจัดสรรใหม่ | หมู่ที่ ๓ (บางส่วน) |
| ๒) คุ่มโนนสุขใจ | หมู่ที่ ๔ (บางส่วน) |
| ๓) บ้านท่าข่อย | หมู่ที่ ๕ |
| ๔) บ้านท่านางเลื่อน | หมู่ที่ ๖ |
| ๕) บ้านดอนข่า | หมู่ที่ ๗ |
| ๖) บ้านนาขามเปีย | หมู่ที่ ๘ |
| ๗) บ้านนาดอกไม้ | หมู่ที่ ๙ |
| ๘) คุ่มสุขใจพัฒนา | หมู่ที่ ๑๐ (บางส่วน) |
| ๙) คุ่มโนนสะอาด | หมู่ที่ ๑๒ (บางส่วน) |
| ๑๐) บ้านท่าข่อยใต้ | หมู่ที่ ๑๓ |

หมายเหตุ

จำนวนหมู่บ้านในเขตเทศบาลตำบลชลลภวิบูลย์ เต็มพื้นที่หมู่บ้านมี ๖ หมู่บ้าน ได้แก่ หมู่ที่ ๕,๖,๗,๘,๙,๑๓ จำนวนหมู่บ้านในเขตเทศบาลตำบลชลลภวิบูลย์ ที่บางส่วนคาบเกี่ยวกับเทศบาลตำบลชนบทมี ๔ หมู่บ้าน ได้แก่ หมู่ที่ ๓,๔,๑๐,๑๒

➤ รายชื่อผู้ใหญ่บ้านในเขตอำเภอชนบท

ลำดับที่	ชื่อ - สกุล	หมู่ที่	ตำแหน่ง	หมายเหตุ
๑	นายศิริพันธ์ อรรถาชน	ม. ๙	กำนันตำบลชนบท	
๒	นางอัญชลี ปานอำพันธ์	ม. ๓	ผู้ใหญ่บ้าน ม. ๓	
๓	นายโกวิท เวียงแก้ว	ม. ๔	ผู้ใหญ่บ้าน ม. ๔	
๔	นายนาวี ตีเมืองสอง	ม. ๕	ผู้ใหญ่บ้าน ม. ๕	
๕	นายชัยสิทธิ์ แน่นอุดร	ม. ๖	ผู้ใหญ่บ้าน ม. ๖	
๖	นายวิชิต มาศยะ	ม. ๗	ผู้ใหญ่บ้าน ม. ๗	
๗	นายเอกพงษ์ ศรีภูชน	ม. ๘	ผู้ใหญ่บ้าน ม. ๘	
๘	นายมานิตย์ พุทธโค	ม. ๑๐	ผู้ใหญ่บ้าน ม. ๑๐	
๙	นายพิทักษ์ เทวรักษ์พิทักษ์	ม. ๑๒	ผู้ใหญ่บ้าน ม. ๑๒	
๑๐	นายณรงค์ บุญนาค	ม. ๑๓	ผู้ใหญ่บ้าน ม. ๑๓	

๒.๒ การเลือกตั้ง

เทศบาลตำบลชลลภวิบูลย์ แบ่งเขตการเลือกตั้งนายกเทศมนตรีตำบลชลลภวิบูลย์ ทั้งเขตเทศบาลฯ เป็น ๑ เขตเลือกตั้ง สมาชิกสภาฯ แบ่งออกเป็น ๒ เขต ดังนี้

เขตเลือกตั้งที่ ๑ ประกอบด้วย หมู่ที่ ๓,๔,๗,๘,๙,๑๐

เขตเลือกตั้งที่ ๒ ประกอบด้วย หมู่ที่ ๕,๖,๑๓

➤ คณะผู้บริหารเทศบาลตำบลชลลภวิบูลย์ มีจำนวน ๕ คนดังนี้

๑. นายยุทธนา วงษ์ดินดำ นายกเทศมนตรีตำบลชลลภวิบูลย์
๒. นายสุวิทย์ ดวงศรี รองนายกเทศมนตรีตำบลชลลภวิบูลย์
๓. นายวิรัตน์ งามประเสริฐ รองนายกเทศมนตรีตำบลชลลภวิบูลย์
๔. นายสิทธิเดช โพธิ์พัฒน์ เลขานายกเทศมนตรีตำบลชลลภวิบูลย์
๕. นายกิตติ ก้อนแก้ว ที่ปรึกษานายกเทศมนตรีตำบลชลลภวิบูลย์

นายกเทศมนตรีตำบลชลลภวิบูลย์มาจากคำสั่ง คสช. และปัจจุบันยังไม่มีกรเลือกตั้ง

➤ สมาชิกสภาเทศบาลตำบลชลลภวิบูลย์ มีจำนวน ๑๒ คน ดังนี้

- ๑) นายสุรัตน์ มาศยะ ประธานสภาฯ (สมาชิกสภา ทต.ชลลภวิบูลย์ เขตที่ ๑)
- ๒) นางสาวแพรวนภา คำพันธ์ รองประธานสภาฯ (สมาชิกสภา ทต.ชลลภวิบูลย์ เขตที่ ๒)
- ๓) นางขวัญเรือน เย็นเหลือ สมาชิกสภา ทต.ชลลภวิบูลย์ เขตที่ ๑
- ๔) ร้อยตำรวจโทคาร์ณ พรหมฉวี สมาชิกสภา ทต.ชลลภวิบูลย์ เขตที่ ๑
- ๕) นายสุเทพ เหล่าลาภ สมาชิกสภา ทต.ชลลภวิบูลย์ เขตที่ ๑
- ๖) นายพงษ์ศักดิ์ อรรถาชน สมาชิกสภา ทต.ชลลภวิบูลย์ เขตที่ ๑
- ๗) นางจุฑารัตน์ ธรรมแสง สมาชิกสภา ทต.ชลลภวิบูลย์ เขตที่ ๑
- ๘) นางเตือนใจ สีแก้ว สมาชิกสภา ทต.ชลลภวิบูลย์ เขตที่ ๒
- ๙) นายสันติชัย พวงจำปา สมาชิกสภา ทต.ชลลภวิบูลย์ เขตที่ ๒

- ๑๐) นางพิกุลทอง บุญเพ็ง สมาชิกสภา ทต.ชลบถวิบูลย์ เขตที่ ๒
 ๑๑) นายสมยศ แสนหล้า สมาชิกสภา ทต.ชลบถวิบูลย์ เขตที่ ๒
 ๑๒) นางละเอียด ตัวประเสริฐ สมาชิกสภา ทต.ชลบถวิบูลย์ เขตที่ ๒

๓. ประชากร

๓.๑ ข้อมูลเกี่ยวกับจำนวนประชากร

▶ จำนวนครัวเรือนทั้งสิ้น		๑,๔๒๗ ครัวเรือน	
หมู่ที่ ๓	คุ้มจัดสรรใหม่	จำนวนครัวเรือน	๒๕๓ ครัวเรือน
หมู่ที่ ๔	คุ้มโนนสุขใจ	จำนวนครัวเรือน	๑๐๒ ครัวเรือน
หมู่ที่ ๕	บ้านท่าช้อย	จำนวนครัวเรือน	๑๑๖ ครัวเรือน
หมู่ที่ ๖	บ้านท่านางเลื่อน	จำนวนครัวเรือน	๓๐๔ ครัวเรือน
หมู่ที่ ๗	บ้านดอนข่า	จำนวนครัวเรือน	๑๒๐ ครัวเรือน
หมู่ที่ ๘	บ้านนาขามเปีย	จำนวนครัวเรือน	๙๕ ครัวเรือน
หมู่ที่ ๙	บ้านนาดอกไม้	จำนวนครัวเรือน	๑๙๕ ครัวเรือน
หมู่ที่ ๑๐	คุ้มสุขใจพัฒนา	จำนวนครัวเรือน	๙๔ ครัวเรือน
หมู่ที่ ๑๒	คุ้มโนนสะอาด	จำนวนครัวเรือน	๓๗ ครัวเรือน
หมู่ที่ ๑๓	บ้านท่าช้อยใต้	จำนวนครัวเรือน	๑๑๑ ครัวเรือน

▶ จำนวนประชากรทั้งสิ้น		๓,๙๒๐ คน	
-	แยกเป็นชาย	๑,๙๕๘	คน
-	แยกเป็นหญิง	๑,๙๖๒	คน

ลำดับที่	หมู่ที่	บ้าน	ชาย	หญิง	รวม
๑	หมู่ที่ ๓	คุ้มจัดสรรใหม่	๒๒๒	๒๒๒	๔๔๔
๒	หมู่ที่ ๔	คุ้มโนนสุขใจ	๑๑๐	๙๗	๒๐๗
๓	หมู่ที่ ๕	บ้านท่าช้อย	๒๓๓	๒๔๗	๔๘๐
๔	หมู่ที่ ๖	บ้านท่านางเลื่อน	๔๖๗	๔๗๕	๙๔๒
๕	หมู่ที่ ๗	บ้านดอนข่า	๒๐๐	๒๑๑	๔๑๑
๖	หมู่ที่ ๘	บ้านนาขามเปีย	๑๗๑	๑๗๒	๓๔๓
๗	หมู่ที่ ๙	บ้านนาดอกไม้	๒๘๘	๒๙๕	๕๘๓
๘	หมู่ที่ ๑๐	คุ้มสุขใจพัฒนา	๕๓	๕๕	๑๐๘
๙	หมู่ที่ ๑๒	คุ้มโนนสะอาด	๑๓	๑๔	๒๗
๑๐	หมู่ที่ ๑๓	บ้านท่าช้อยใต้	๒๐๑	๒๐๔	๔๐๕
รวม (คน)			๑,๙๕๘	๑,๙๖๒	๓,๙๒๐

๓.๒ ช่วงอายุและจำนวนประชากร

กลุ่มอายุ	จำนวนประชาชน		
	ชาย	หญิง	รวม
๐ - ๑๘ ปี	๔๒๔	๔๐๖	๘๓๐
๑๙ - ๖๐ ปี	๑,๒๖๘	๑,๒๓๙	๒,๕๐๗
อายุมากกว่า ๖๑ ปี ขึ้นไป	๒๗๖	๓๔๘	๖๒๔
รวม	๑,๙๖๘	๑,๙๙๓	๓,๙๖๑

(แหล่งที่มา/สำนักบริหารการทะเบียน กรมการปกครอง ข้อมูลตรวจสอบแยกพื้นที่ ณ เดือนตุลาคม ๒๕๖๔)

๔. สภาพทางสังคม

๔.๑ การศึกษา รายชื่อโรงเรียนและสถาบันการศึกษาที่อยู่ในพื้นที่ตำบลชนบท จำนวน ๔ แห่ง

- โรงเรียนประถมศึกษา จำนวน ๒ แห่ง
- โรงเรียนมัธยมศึกษา จำนวน ๑ แห่ง
- วิทยาลัยการอาชีพ จำนวน ๑ แห่ง

๔.๒ สาธารณสุข

- โรงพยาบาลของรัฐ (ในเขตเทศบาลตำบลชนบท) จำนวน ๑ แห่ง

๔.๓ อาชญากรรม

- **ความผิดเกี่ยวกับชีวิตร่างกายและเพศ**
 - ๑) ฆ่าผู้อื่น เกิด - ราย
 - ๒) ทำร้ายร่างกายผู้อื่นถึงแก่ความตาย เกิด - ราย
 - ๓) ทำร้ายร่างกาย เกิด - ราย
- **ความผิดเกี่ยวกับทรัพย์สิน**
 - ๑) ลักทรัพย์ เกิด ๕ ราย จับ ๔ ราย ผู้ต้องหา ๔ คน
 - ๒) ฉ้อโกงทรัพย์ เกิด ๑ ราย จับ ๑ ราย ผู้ต้องหา ๑ คน
- **ฐานความผิดพิเศษ**
 - ๑) พ.ร.บ. คุ้มครองเด็ก พ.ศ. ๒๕๔๖ เกิด - ราย
 - ๒) พ.ร.บ. ว่าด้วยการกระทำความผิดเกี่ยวกับคอมพิวเตอร์ เกิด - ราย

๔.๔ ยาเสพติด

- **ความผิดที่รัฐเป็นผู้เสียหาย (เฉพาะยาเสพติด)**
 - ๑) ผู้ผลิต จับ - ราย
 - ๒) ผู้จำหน่าย จับ ๒ ราย ผู้ต้องหา ๓ คน
 - ๓) ผู้ครอบครองเพื่อจำหน่าย จับ ๘ ราย ผู้ต้องหา ๘ คน
 - ๔) ผู้ครอบครอง จับ ๙ ราย ผู้ต้องหา ๙ คน
 - ๕) ผู้เสพ จับ ๗ ราย ผู้ต้องหา ๗ คน

๔.๕ การสังคมสงเคราะห์

- เทศบาลตำบลชลลพวิบูลย์ ได้ดำเนินการด้านสังคมสงเคราะห์ ดังนี้
- ๑) ดำเนินการจ่ายเบี้ยยังชีพให้กับผู้สูงอายุ ผู้พิการ และผู้ป่วยเอดส์
 - ๒) รับลงทะเบียนและประสานโครงการเงินอุดหนุนเพื่อการเลี้ยงดูเด็กแรกเกิด
 - ๓) ประสานการทำบัตรผู้พิการ

๕. ระบบบริการพื้นฐาน

๕.๑ การคมนาคมขนส่ง

เทศบาลตำบลชลลพวิทยุญมีเส้นทางคมนาคมในพื้นที่เทศบาลเป็นถนนคอนกรีตเสริมเหล็ก ร้อยละ ๗๐ เป้าหมายคือต้องการให้ได้มากกว่านี้หรือร้อยละ ๑๐๐ ปัจจุบันเทศบาลมีเส้นทางคมนาคม ดังนี้

- (๑) การคมนาคมการจราจร เส้นทางคมนาคมที่ใช้ติดต่อในเขตเทศบาลและพื้นที่ใกล้เคียงมี ดังนี้
- เส้นทางระหว่าง ทต.ชลลพวิทยุญ ถึงอำเภอชนบท ๕๐๐ เมตร ใช้ถนนลาดยาง(ถนนสายหลัก)
 - เส้นทางระหว่างหมู่บ้านใช้ถนนคอนกรีตเสริมเหล็ก ถนนดิน ซึ่งสามารถใช้ได้ตลอดปี
 - เส้นทางภายในหมู่บ้านใช้ถนนคอนกรีตเสริมเหล็ก ถนนดิน ซึ่งสามารถใช้ได้ตลอดปี

(๒) ทางหลวงแผ่นดิน

- หมายเลข ๒๒๙ (ถนนแจ้งสนิท)
- หมายเลข ๒๑๙๙ (ถนนชนบท - กุดจู่)

๕.๒ การไฟฟ้า

- ปัจจุบันการไฟฟ้ารับผิดชอบและดำเนินการโดยการไฟฟ้าส่วนภูมิภาค สาขาบ้านไผ่ ในปัจจุบันสามารถให้บริการได้ครอบคลุมทั่วทั้งเทศบาลตำบลชลลพวิทยุญ

๕.๓ การประปา

- ปัจจุบันการประปารับผิดชอบและดำเนินการโดยการประปาส่วนภูมิภาค สาขาชนบท โดยใช้แหล่งน้ำดิบจากแม่น้ำชี ตำบลชนบท อำเภอชนบท จังหวัดขอนแก่น ส่วนหมู่ที่ ๕ และหมู่ที่ ๑๓ เทศบาลฯ มีกิจการประปาเป็นของเทศบาลฯ เองสามารถให้บริการได้และมีน้ำใช้ตลอดทั้งปี ปัจจุบันประชาชนมีประปาใช้ ดังนี้

- (๑) จำนวนครัวเรือนที่ใช้น้ำประปา จำนวน ๑,๔๒๗ หลังคาเรือน
- (๒) สถานีแพสูบน้ำเทศบาลตำบลชลลพวิทยุญ จำนวน ๓ แห่ง
- (๓) แหล่งน้ำดิบที่ใช้ผลิตน้ำประปาได้จากแม่น้ำชี

๕.๔ โทรศัพท์

ในเขตเทศบาลตำบลชลลพวิทยุญ มีการสื่อสารที่สำคัญ ได้แก่ ทางโทรศัพท์บ้านและโทรศัพท์เคลื่อนที่ และมีเครือข่ายของโทรศัพท์เคลื่อนที่ที่ใช้ได้อย่างมีประสิทธิภาพ ได้แก่ AIS,DTAC,TRUE

๕.๕ ไปรษณีย์หรือการสื่อสารหรือการขนส่ง และวัสดุ ครุภัณฑ์

- มีไปรษณีย์ จำนวน ๑ แห่ง คือ ไปรษณีย์ชนบท ให้บริการ เวลา ๐๘.๐๐ - ๑๖.๓๐ น. ในวันจันทร์ - เสาร์ (วันเสาร์ครึ่งวัน) หยุดวันอาทิตย์

๖. ระบบเศรษฐกิจ

๖.๑) ด้านการเกษตร

การประกอบอาชีพของประชาชนในเขตเทศบาลตำบลชลลพวิทยุญ ประกอบอาชีพควบคู่กัน คือ เกษตรกรรมและนอกอาชีพเกษตรกรรม ดังนี้

- การประกอบอาชีพเกษตรกรรมควบคู่กับการทอผ้า
- การประกอบอาชีพเกษตรกรรมควบคู่กับการค้าขาย
- อาชีพเกษตรกรรม ได้แก่ การกสิกรรม เป็นการเพาะปลูกข้าว ซึ่งมีพื้นที่ปลูกมากที่สุด รองลงมา คือ ข้าวโพดหวานและพืชผักต่างๆ
- การปศุสัตว์ตำบลชนบท เป็นการเลี้ยงเพื่อขาย (โค , กระบือ , สุกร)

- สำหรับอาชีพนอกภาคการเกษตรเป็นการรับจ้างแรงงานในโรงงานอุตสาหกรรม

๖.๒ การประมง

ในเขตเทศบาลตำบลชลลภวิบูลย์ไม่มีการประมง

๖.๓ การปศุสัตว์

เป็นการประกอบกิจการในลักษณะเลี้ยงในครัวเรือนเป็นอาชีพหลักและอาชีพเสริม เช่น การเลี้ยงไก่ เป็ด โค สุกร กระบือ

๖.๔ การบริการ

- โรงแรม/รีสอร์ท	จำนวน	๔	แห่ง
- ร้านอาหาร	จำนวน	๕	แห่ง
- โรงภาพยนตร์	จำนวน	-	แห่ง
- สถานีขนส่ง	จำนวน	-	แห่ง
- ร้านเกมส์	จำนวน	๓	แห่ง

๖.๕ การท่องเที่ยว

ศาลาใหม่ไทย หรือ "อาคารเฉลิมพระเกียรติ ๖๐ พรรษา มหาราชินี" ตั้งอยู่บริเวณวิทยาลัยการอาชีพขอนแก่น เป็นหนึ่งในโครงการเฉลิมพระเกียรติสมเด็จพระนางเจ้าสิริกิติ์ พระบรมราชินีนาถ เนื่องในมหามงคลเฉลิมพระชนมพรรษาครบ ๕ รอบ (๑๒ สิงหาคม ๒๕๓๕) เพื่อเป็นศูนย์สืบสาน พระราชปณิธานงานศิลปาชีพด้านผ้าไหม และผลิตภัณฑ์ไหมของภาคอีสาน รวมทั้งเป็นศูนย์อนุรักษ์ ศิลปวัฒนธรรมและขนบธรรมเนียมประเพณีของชาวอีสาน ภายในอาคารจัดแสดงกรรมวิธีการ ผลิตตั้งแต่มัดด้อมจนถึงวิธีการทอ อุปกรณ์เครื่องใช้เกี่ยวกับไหมและของเก่าแก่ควรอนุรักษ์ รวมถึงผ้าไหมมัดหมี่โบราณลวดลายต่างๆ ที่พิเศษที่สุดคือที่นี้จัดแสดงผ้าไหมมัดหมี่ที่แพงที่สุดในโลกฝีมือชาวอำเภอนบพ และเคยชนะการประกวด ผ้าไหมของเอเชีย พร้อมทั้งได้รับพระราชทานถ้วยรางวัลจากสมเด็จพระรัตนราชสุภาสยามบรมราชกุมารี

รายละเอียดติดต่อที่วิทยาลัยการอาชีพขอนแก่น อำเภอนบพ จังหวัดขอนแก่น ๔๐๑๘๐ โทร. (๐๔๓) ๒๘๖๒๑๘ โทรสาร (๐๔๓) ๒๕๖๐๓๑ ศาลาใหม่ไทยเปิดให้เข้าชมเวลา ๐๙.๐๐ - ๑๗.๐๐ น. หยุดทุกวันพุธ

การเดินทาง จากขอนแก่น ใช้ทางหลวงหมายเลข ๒ (ขอนแก่น - โคราช) ๔๔ กิโลเมตร เลี้ยวขวาที่สี่แยกบ้านไผ่เข้าทางหลวงหมายเลข ๒๒๙ ไปอีก ๑๑ กิโลเมตร ศาลาใหม่ไทยอยู่ทางซ้ายมือ (ตรงข้ามกับหนองกองแก้ว หนองน้ำดงงามของอำเภอนบพ)

๖.๖ อุตสาหกรรม

ประชากรส่วนใหญ่ในเขตเทศบาลตำบลชลลภวิบูลย์ ทำอุตสาหกรรมในครัวเรือน คือ มัดหมี่และทอผ้าไหม ซึ่งพบได้ทุกหมู่บ้านนับว่าเป็นอุตสาหกรรมที่ทำรายได้ให้แก่ประชาชนเป็นอย่างมาก และมีชื่อเสียงสามารถดึงดูดนักท่องเที่ยวมาซื้อ/มาชมผ้าไหมของอำเภอนบพได้

๖.๗ การพาณิชย์และกลุ่มอาชีพ

การพาณิชย์

- ธนาคาร	จำนวน	-	แห่ง
- ปั้มน้ำมันแบบหัวจ่าย	จำนวน	๑	แห่ง
- ปั้มน้ำมันหลอด	จำนวน	๒	แห่ง
- โรงสี	จำนวน	๑๗	แห่ง
- ร้านค้าเบ็ดเตล็ด	จำนวน	๓๘	แห่ง

- ร้านซ่อมรถยนต์ รถจักรยานยนต์	จำนวน	๘	แห่ง
- ร้านวัสดุก่อสร้าง	จำนวน	๒	แห่ง
- ร้านเสริมสวย	จำนวน	๑	แห่ง
- ร้านตัดเสื้อ	จำนวน	๕	แห่ง
- โรงงานอุตสาหกรรม	จำนวน	๓	แห่ง
- ร้านรับซื้อของเก่า	จำนวน	๒	แห่ง
- บริษัท	จำนวน	-	แห่ง
- ศูนย์การค้า/ห้างสรรพสินค้า	จำนวน	-	แห่ง

กลุ่มอาชีพ

มีกลุ่มอาชีพ จำนวน ๓ กลุ่ม

๑. กลุ่มเลี้ยงโค
๒. กลุ่มทอผ้าไหม
๓. กลุ่มเลี้ยงปลา

๖.๘ แรงงาน

แรงงานในเขตเทศบาลตำบลชลลพวิบูลย์ ประกอบอาชีพรับจ้างทั่วไป ประชากรที่มีอายุ ๑๙ – ๖๐ ปี จำนวน ๒,๕๐๗ ราย

๗. ศาสนา ประเพณี วัฒนธรรม

๗.๑ การนับถือศาสนา

- ประชาชนในเขตเทศบาลตำบลชลลพวิบูลย์ ประมาณร้อยละ ๙๙ นับถือศาสนาพุทธและร้อยละ ๑ นับถือศาสนาอื่นๆ โดยมีวัดและสำนักสงฆ์ จำนวน ๖ แห่ง

๗.๒ ประเพณีและงานประจำปี

- | | |
|---|---------------------------------|
| - ประเพณีวันขึ้นปีใหม่ | ประมาณเดือน มกราคม – กุมภาพันธ์ |
| - ประเพณีงานไหมมัดหมี่และของดีเมืองชลลพ | ประมาณเดือน มกราคม |
| - ประเพณีวันสงกรานต์ | ประมาณเดือน เมษายน |
| - ประเพณีลอยกระทง | ประมาณเดือน พฤศจิกายน |
| - ประเพณีวันเข้าพรรษา/ออกพรรษา | ประมาณเดือน กรกฎาคม/ตุลาคม |

๗.๓ ภูมิปัญญาท้องถิ่น ภาษาล้าน

- ภูมิปัญญาท้องถิ่น ในเขตเทศบาลตำบลชลลพวิบูลย์ ได้แก่ การทอผ้าไหมมัดหมี่ การทอเสื่อ
- ภาษาล้าน ส่วนมากร้อยละ ๙๐ % พูดภาษาอีสาน

๗.๔ OTOP สินค้าพื้นเมืองและของที่ระลึก

ผ้าไหมมัดหมี่ อำเภอนบพต ผ้าไหมมัดหมี่เป็นเอกลักษณ์อย่างหนึ่งของอีสานที่มีวิธีการสร้างลายผ้าไหมด้วย วิธีโบราณสืบต่อกัน มานาน โดยนำเส้นไหมมัดแล้วย้อมสีต่างๆ ตามที่กำหนด และเมื่อนำเส้นไหมที่ย้อมสี แล้วไปทอ ก็จะได้ผ้าไหมที่มีลวดลายสีสันสวยงาม กรรมวิธีมัดและย้อมเส้นไหมนี้ชาวอีสานเรียกว่า "มัด หมี่" อำเภอนบพตเป็นอำเภอที่ทอผ้าไหมมัดหมี่เป็นอุตสาหกรรมหลัก เป็นแหล่งที่นักท่องเที่ยวจะผ่านเลยไปเสียมิได้ มักจะแวะชมกรรมวิธีการผลิต ตั้งแต่ปลูกหม่อนเลี้ยงไหมจนถึง นำรังไหมมาต้มเพื่อสาว เส้นไหม เล็กๆ สีทอง ออกมา มัดหมี่ย้อมลวดลายจนกระทั่งทอเป็นผืนผ้าสำเร็จ

๘. ทรัพยากรธรรมชาติ

๘.๑ น้ำ

น้ำที่ใช้ในการอุปโภค - บริโภค เป็นน้ำที่ได้จากน้ำฝนและน้ำดิบจากแม่น้ำชี ซึ่งจะต้องนำมาผ่านกระบวนการของระบบประปา สำหรับน้ำใต้ดินมีปริมาณน้อย ไม่สามารถนำขึ้นมาใช้ให้พอเพียงได้ และบางแห่งเค็ม ไม่สามารถใช้ดื่มและอุปโภคได้

๘.๒ ป่าไม้

เทศบาลตำบลชลลภวิบูลย์ไม่มีพื้นที่ป่าไม้

๘.๓ ภูเขา

เทศบาลตำบลชลลภวิบูลย์ไม่มีพื้นที่ภูเขา

๘.๔ ทรัพยากรธรรมชาติที่สำคัญขององค์กรปกครองส่วนท้องถิ่น

แหล่งน้ำเพื่อการเกษตรและเพื่อการอุปโภคบริโภค แหล่งน้ำเพื่อการเกษตรส่วนใหญ่ใช้น้ำฝนเป็นสำคัญในฤดูกาลผลิตนอกจากนี้แล้วมี แหล่งน้ำผิวดินเป็นแหล่งที่สำคัญในการเพาะปลูก ดังนี้

แหล่งน้ำธรรมชาติ

- ลำน้ำชี	ใช้ประโยชน์	หมู่ที่ ๕,๖,๑๓	- ลำห้วยหนองเอียน	ใช้ประโยชน์	หมู่ที่ ๗,๘,๙
- หนองกองแก้ว	ใช้ประโยชน์	หมู่ที่ ๓,๕,๖,๑๓	- หนองมน	ใช้ประโยชน์	หมู่ที่ ๖
- หนองกุดไจ้	ใช้ประโยชน์	หมู่ที่ ๖,๑๓	- หนองเต่าตุ้ย	ใช้ประโยชน์	หมู่ที่ ๖
- หนองหวาย	ใช้ประโยชน์	หมู่ที่ ๑๓	- หนองอ้อ	ใช้ประโยชน์	หมู่ที่ ๕
- หนองกุดยาง	ใช้ประโยชน์	หมู่ที่ ๑๓	- หนองข้างน้อย	ใช้ประโยชน์	หมู่ที่ ๑๓
- หนองกุดเรือ	ใช้ประโยชน์	หมู่ที่ ๕	- หนองกุดขอนแก่น	ใช้ประโยชน์	หมู่ที่ ๖
- ห้วยนางรำ	ใช้ประโยชน์	หมู่ที่ ๕	- หนองรองแซง	ใช้ประโยชน์	หมู่ที่ ๔
- หนองกุดกุง	ใช้ประโยชน์	หมู่ที่ ๙	- หนองกุดน้ำเที่ยง	ใช้ประโยชน์	หมู่ที่ ๗,๘

แหล่งน้ำที่สร้างขึ้น

- สระโคกใหญ่	ใช้ประโยชน์	หมู่ที่ ๗	- สระน้ำโคกหินขาว	ใช้ประโยชน์	หมู่ที่ ๑๐
- สระโคกป่าช้า	ใช้ประโยชน์	หมู่ที่ ๗	- อ่างเก็บน้ำโคกหลบจาน	ใช้ประโยชน์	หมู่ที่ ๗,๘
- สระยูเสด	ใช้ประโยชน์	หมู่ที่ ๙	- สระปูลาสติก	ใช้ประโยชน์	หมู่ที่ ๙
- สระวัด	ใช้ประโยชน์	หมู่ที่ ๖,๗,๘,๙	- สระ กสช.	ใช้ประโยชน์	หมู่ที่ ๘
- สระวัดกุดไจ้	ใช้ประโยชน์	หมู่ที่ ๖,๑๓	- สระวัดหลบสระเกตุ	ใช้ประโยชน์	หมู่ที่ ๖

๙. อื่นๆ (ถ้ามีระบุด้วย)

- ไม่มี

ส่วนที่ ๒

ยุทธศาสตร์องค์กรปกครองส่วนท้องถิ่น

๑ ความสัมพันธ์ระหว่างแผนพัฒนาระดับมหภาค

๑.๑ แผนยุทธศาสตร์ชาติ ๒๐ ปี (พ.ศ. ๒๕๖๑ – ๒๕๘๐)

โดยที่รัฐธรรมนูญแห่งราชอาณาจักรไทย มาตรา ๖๕ กำหนดให้รัฐพึงจัดให้มียุทธศาสตร์ชาติเป็นเป้าหมายการพัฒนาประเทศอย่างยั่งยืน ตามหลักธรรมาภิบาลเพื่อใช้เป็นกรอบในการจัดทำแผนต่างๆให้สอดคล้องและบูรณาการกันเพื่อให้เกิดเป็นพลังผลักดันร่วมกันไปสู่เป้าหมายดังกล่าว โดยให้เป็นไปตามที่กำหนดในกฎหมายว่าด้วยการจัดทำยุทธศาสตร์ชาติ และต่อมาได้มีตราพระราชบัญญัติการจัดทำยุทธศาสตร์ชาติ พ.ศ. ๒๕๖๐ มีผลบังคับใช้เมื่อวันที่ ๑ สิงหาคม ๒๕๖๐ โดยกำหนดให้มีการแต่งตั้งคณะกรรมการยุทธศาสตร์ชาติ เพื่อรับผิดชอบในการจัดทำร่างยุทธศาสตร์ชาติ กำหนดวิธีการการมีส่วนร่วมของประชาชนในการจัดทำร่างยุทธศาสตร์ชาติ ในการติดตาม การตรวจสอบ และการประเมินผล รวมทั้งกำหนดมาตรการส่งเสริมและสนับสนุนให้ประชาชนทุกส่วนดำเนินการให้สอดคล้องกับยุทธศาสตร์ชาติ

เพื่อให้เป็นไปตามที่กำหนดในพระราชบัญญัติการจัดทำ ยุทธศาสตร์ชาติ พ.ศ. ๒๕๖๐ คณะกรรมการยุทธศาสตร์ชาติได้แต่งตั้งคณะกรรมการจัดทำยุทธศาสตร์ชาติด้านต่างๆ รวม ๖ คณะอันประกอบด้วย คณะกรรมการจัดทำยุทธศาสตร์ชาติด้านความมั่นคง คณะกรรมการจัดทำยุทธศาสตร์ชาติด้านการสร้างความสามารถในการแข่งขัน คณะกรรมการจัดทำยุทธศาสตร์ชาติด้านการพัฒนาและเสริมสร้างศักยภาพทรัพยากรมนุษย์ คณะกรรมการจัดทำยุทธศาสตร์ชาติด้านการสร้างโอกาสและความเสมอภาคทางสังคม คณะกรรมการจัดทำยุทธศาสตร์ชาติด้านการสร้างการเติบโตบนคุณภาพชีวิตที่เป็นมิตรต่อสิ่งแวดล้อม และคณะกรรมการจัดทำยุทธศาสตร์ชาติด้านการปรับสมดุลและพัฒนาระบบการบริหารจัดการภาครัฐ เพื่อรับผิดชอบในการดำเนินการจัดทำร่างยุทธศาสตร์ชาติให้เป็นไปตามหลักเกณฑ์ วิธีการ และเงื่อนไขที่กำหนด ตลอดจนได้จัดให้มีการรับฟังความคิดเห็นของประชาชนและหน่วยงานของรัฐที่เกี่ยวข้องอย่างกว้างขวางเพื่อประกอบการพิจารณาจัดทำร่างยุทธศาสตร์ชาติตามกฎหมายกำหนดแล้ว

ยุทธศาสตร์ชาติ ๒๐ ปี (พ.ศ. ๒๕๖๑-๒๕๘๐) เป็นยุทธศาสตร์ชาติฉบับแรกของประเทศไทยตามรัฐธรรมนูญแห่งราชอาณาจักรไทย ซึ่งจะต้องนำไปสู่การปฏิบัติเพื่อให้ประเทศไทยบรรลุวิสัยทัศน์ “ประเทศไทยมีความมั่นคง มั่งคั่ง ยั่งยืน เป็นประเทศพัฒนาแล้ว ด้วยการพัฒนาตามหลักปรัชญาของเศรษฐกิจพอเพียง” ภายในช่วงเวลาดังกล่าว เพื่อความสุขของคนไทยทุกคน

สถานการณ์ แนวโน้ม วิสัยทัศน์ และเป้าหมายในการพัฒนาประเทศ

๑. บทนำ

การพัฒนาประเทศไทยนับตั้งแต่แผนพัฒนาเศรษฐกิจและสังคมแห่งชาติ ฉบับที่ ๑ เป็นต้นมาได้ส่งผลให้ประเทศไทยมีการพัฒนาในทุกมิติ ทั้งในด้านเศรษฐกิจที่ประเทศไทยได้รับการยกระดับเป็นประเทศในกลุ่มบนของกลุ่มประเทศระดับรายได้ปานกลาง ในด้านสังคมที่มีการพัฒนาคุณภาพชีวิตของประชาชนส่งผลให้ประเทศไทยหลุดพ้นจากการเป็นประเทศยากจน และในด้านสิ่งแวดล้อมที่ประเทศไทยมีข้อได้เปรียบในความหลากหลายเชิงนิเวศ อย่างไรก็ตาม ประเทศไทยยังมีความท้าทายต่อการพัฒนาที่สำคัญ อาทิ อัตราการขยายตัวทางเศรษฐกิจในปี ๒๕๖๐ ที่ร้อยละ ๓.๙ ถือว่าอยู่ในระดับต่ำกว่าศักยภาพ เมื่อเทียบกับร้อยละ ๖.๐ ต่อปีในช่วงเวลาเกือบ ๖ ทศวรรษที่ผ่านมา โดยมีสาเหตุหลักจากการชะลอตัวของการลงทุนภายในประเทศและสถานการณ์เศรษฐกิจโลกที่ยังไม่ฟื้นตัวได้เต็มที่โครงสร้างเศรษฐกิจไทยที่ยังไม่สามารถขับเคลื่อนด้วยนวัตกรรมได้อย่างเต็มประสิทธิภาพภาคบริการและภาคเกษตรมีผลิตภาพการผลิตในระดับต่ำ ขาดการนำเทคโนโลยีเข้ามาเพิ่มประสิทธิภาพในการผลิต ประกอบกับแรงงานไทยยังมีปัญหาเรื่องคุณภาพและสมรรถนะที่ไม่สอดคล้องกับความต้องการในการขับเคลื่อนการพัฒนาของประเทศ

นอกจากนั้น ศักยภาพและคุณภาพของประชากรไทยทุกช่วงวัยยังคงเป็นปัจจัยท้าทายสำคัญต่อการพัฒนาประเทศ แม้ว่าการเข้าถึงระบบบริการสาธารณะ การศึกษา บริการสาธารณสุข โครงสร้างพื้นฐานต่างๆ และการคุ้มครองทางสังคมอื่น ๆ ของคนไทยมีความครอบคลุมเพิ่มมากขึ้น แต่ยังคงมีปัญหาระบบสุขภาพการให้บริการที่มีมาตรฐานแตกต่างกันระหว่างพื้นที่ ซึ่งเป็นหนึ่งในสาเหตุหลักที่ทำให้ประเทศไทยยังคงมีปัญหาค่าใช้จ่ายด้านสุขภาพสูงในหลายมิติ ขณะที่ปัญหาด้านความยากจนยังคงเป็นประเด็นท้าทายในการยกระดับการพัฒนาประเทศให้ประชาชนมีรายได้สูงขึ้นและแก้ปัญหาความเหลื่อมล้ำอย่างยั่งยืน ขณะเดียวกันการวาง

กลยุทธ์ระยะยาวในการฟื้นฟู การใช้ และการรักษาทรัพยากรอย่างบูรณาการเพื่อการพัฒนาประเทศที่ผ่านมายังขาดความชัดเจน ส่งผลให้ทรัพยากรธรรมชาติและสิ่งแวดล้อมของประเทศยังมีปัญหาการใช้อย่างสิ้นเปลืองและเสื่อมโทรมลงอย่างรวดเร็ว

ทั้งนี้ ปัญหาดังกล่าวข้างต้นมีสาเหตุส่วนหนึ่งมาจากประสิทธิภาพการบริหารจัดการภาครัฐ การพัฒนาประเทศขาดความต่อเนื่องและความยืดหยุ่นในการตอบสนองต่อความต้องการและปัญหาของประชาชน ขณะที่ความมั่นคงภายในประเทศยังมีหลายประเด็นที่ต้องเสริมสร้างให้เกิดความเข้มแข็ง ลดความขัดแย้งทางความคิดและอุดมการณ์ที่มีรากฐานมาจากความเหลื่อมล้ำ ความไม่เสมอภาค การขาดความเชื่อมั่นในกระบวนการยุติธรรม และปัญหาการขาดเสถียรภาพทางการเมืองตลอดจนส่งเสริมคนในชาติให้ยึดมั่นสถาบันหลักเป็นศูนย์รวมจิตใจให้เกิดความรักและความสามัคคี

ในขณะเดียวกัน การเปลี่ยนแปลงโครงสร้างประชากรที่มีสัดส่วนประชากรวัยแรงงานและวัยเด็กที่ลดลงและประชากรสูงอายุที่เพิ่มขึ้นอย่างต่อเนื่อง จะเป็นปัจจัยเสี่ยงสำคัญที่จะทำให้การพัฒนาประเทศในมิติต่างๆ มีความท้าทายมากขึ้น ทั้งในส่วนของเสถียรภาพทางการเงินการคลังของประเทศในการจัดสวัสดิการเพื่อดูแลผู้สูงอายุที่เพิ่มสูงขึ้น การลงทุนและการออม การเจริญเติบโตทางเศรษฐกิจของประเทศ ความมั่นคงทางสังคม การบริหารจัดการทรัพยากรธรรมชาติอย่างยั่งยืนซึ่งจะเป็นประเด็นท้าทายต่อการขับเคลื่อนประเทศไปสู่การเป็นประเทศพัฒนาแล้ว

๒. ปัจจัยและแนวโน้มที่คาดว่าจะส่งผลกระทบต่อการพัฒนาประเทศ

แม้ว่าประเทศไทยจะมีตำแหน่งที่ตั้งที่สามารถเป็นศูนย์กลางในการเชื่อมโยงในภูมิภาคและเป็นประตูเอเชีย แต่การที่มีอาณาเขตติดกับประเทศเพื่อนบ้านหลายประเทศ ทำให้ปัญหาด้านเขตแดนกับประเทศเพื่อนบ้านยังคงเป็นความท้าทายด้านความมั่นคงในอนาคต นอกจากนี้ ประเทศไทยยังคงต้องให้ความสำคัญกับปัญหาด้านความมั่นคงอื่นๆ ที่มีความซับซ้อนละเอียดอ่อน และมีความเชื่อมโยงกันหลายมิติ ที่อาจเป็นประเด็นท้าทายต่อการสร้างบรรยากาศความไว้วางใจระหว่างรัฐกับประชาชนและระหว่างประชาชนกับประชาชน ซึ่งรวมถึงการสร้างสามัคคีของคนในชาติที่จะนำไปสู่การแก้ปัญหาความขัดแย้งระหว่างกลุ่มประชากรไทยที่มีแนวคิดและความเชื่อที่แตกต่างกันอย่างยั่งยืนนอกจากนี้ การขยายอิทธิพลและการเพิ่มบทบาทของประเทศมหาอำนาจ ที่อาจก่อให้เกิดการเปลี่ยนแปลงไปสู่ระบบหลายขั้วอำนาจ หรือเกิดการย้ายขั้วอำนาจทางเศรษฐกิจ ซึ่งอาจส่งผลกระทบต่อเสถียรภาพทางเศรษฐกิจของประเทศในอนาคต ขณะที่องค์กรที่ไม่ใช่รัฐ อาทิ องค์กรระหว่างประเทศ และบริษัทข้ามชาติ จะมีบทบาทมากขึ้นในการกำหนดกฎ ระเบียบ ทิศทางความสัมพันธ์และมาตรฐานสากลต่างๆ ทั้งในด้านความมั่นคง และเศรษฐกิจ รวมทั้งการรวมกลุ่มเศรษฐกิจและการเปิดเสรีในภูมิภาคที่นำไปสู่ความเชื่อมโยงในทุกระบบ อาจก่อให้เกิดความเสี่ยงด้านอาชญากรรมข้ามชาติและเศรษฐกิจนอกระบบ รวมทั้งปัญหายาเสพติด การค้ามนุษย์ และการลักลอบเข้าเมือง

ในทางกลับกัน ความเปลี่ยนแปลงจากโลกาภิวัตน์และความก้าวหน้าทางวิทยาศาสตร์และเทคโนโลยีที่ได้รับการพัฒนาอย่างก้าวกระโดดจะก่อให้เกิดนวัตกรรมอย่างพลิกผัน อาทิ เทคโนโลยีปัญญาประดิษฐ์ อินเทอร์เน็ตในทุกสิ่ง การวิเคราะห์ข้อมูลขนาดใหญ่ หุ่นยนต์และโดรน เทคโนโลยีพันธุกรรมสมัยใหม่ และเทคโนโลยีทางการเงิน ซึ่งตัวอย่างแนวโน้มการพัฒนาเทคโนโลยีอย่างก้าวกระโดดเหล่านี้ คาดว่า

จะเป็นปัจจัยสนับสนุนหลักที่ช่วยทำให้เศรษฐกิจโลกและเศรษฐกิจไทยมีแนวโน้มที่จะกลับมาขยายตัวได้เข้มแข็งขึ้น แนวโน้มสำคัญที่จำเป็นต้องมีการติดตามอย่างใกล้ชิด อาทิ การรวมกลุ่มทางการค้าและการลงทุนที่จะมีความหลากหลายเพิ่มมากขึ้น การแข่งขันที่คาดว่าจะรุนแรงขึ้นในการเพิ่มผลิตภาพและสร้างความหลากหลายของสินค้าและบริการที่ตอบโจทย์รูปแบบชีวิตใหม่ๆ

นอกจากนั้น ประเทศไทยคาดว่าจะเข้าสู่การเป็นสังคมสูงวัยระดับสุดยอดในปี ๒๕๗๔ จะก่อให้เกิดโอกาสใหม่ๆ ในการตอบสนองความต้องการของกลุ่มผู้บริโภคนสูงวัยที่มีสัดส่วนเพิ่มขึ้นอย่างต่อเนื่อง รวมทั้งการคาดการณ์ว่าครอบครัวไทยจะมีขนาดเล็กลงและมีรูปแบบที่หลากหลายมากขึ้นประชากรในประเทศไทยจะมีช่วงอายุที่แตกต่างกันและจะมีกลุ่มคนช่วงอายุใหม่ๆ เพิ่มขึ้น ซึ่งจะส่งผลกระทบต่อทัศนคติและพฤติกรรมที่แตกต่างกัน ดังนั้น การเตรียมความพร้อมของประชากรให้มีคุณภาพและการนำเทคโนโลยีที่เหมาะสมมาใช้ในการผลิตและการบริการของประเทศจะเป็นความท้าทายสำคัญในระยะต่อไป

ในขณะเดียวกัน โครงสร้างประชากรที่เข้าสู่สังคมสูงวัย อาจทำให้เกิดความต้องการแรงงานต่างชาติเพิ่มมากขึ้นเพื่อทดแทนจำนวนแรงงานไทยที่ลดลง ซึ่งปัจจัยด้านการเปิดเสรีในภูมิภาคและความก้าวหน้าของการพัฒนาระบบคมนาคมขนส่งในภูมิภาคจะทำให้การเคลื่อนย้ายแรงงานและการย้ายถิ่นมีความสะดวกมากขึ้น และเป็นปัจจัยสำคัญที่จะทำให้เกิดการเคลื่อนย้ายประชากรเข้าออกประเทศเพิ่มมากขึ้น โดยเฉพาะในกลุ่มประชากรที่มีศักยภาพซึ่งมีแนวโน้มในการเคลื่อนย้ายไปเรียนหรือทำงานในทั่วทุกมุมโลกสูงขึ้น ทั้งนี้ การย้ายถิ่นส่วนใหญ่มีวัตถุประสงค์เพื่อแสวงหาโอกาสทางเศรษฐกิจที่ดีขึ้น จึงอาจจะเป็นไปได้ที่ประเทศไทยจะยังคงเป็นประเทศผู้รับของประชากรจากประเทศเพื่อนบ้านขณะที่ประชากรไทยโดยเฉพาะแรงงานทักษะอาจมีแรงจูงใจในการย้ายถิ่นไปยังประเทศที่มีระดับการพัฒนาที่ดีกว่า อาจทำให้การแย่งชิงแรงงานมีความรุนแรงมากขึ้น ซึ่งจะยิ่งทำให้เกิดความเสี่ยงต่อการเจริญเติบโตทางเศรษฐกิจและการเปลี่ยนแปลงของบริบทสังคมไทย

นอกจากนี้ ผลกระทบจากการเปลี่ยนแปลงสภาพภูมิอากาศคาดว่าจะมีความรุนแรงมากขึ้นทั้งในเชิงความผันผวน ความถี่ และขอบเขตที่กว้างขวางมากขึ้น ซึ่งจะสร้างความเสียหายต่อชีวิตและทรัพย์สิน ระบบโครงสร้างพื้นฐานที่จำเป็น ตลอดจนระบบผลิตทางการเกษตรที่สัมพันธ์เนื่องกับความมั่นคงด้านอาหารและน้ำ ขณะที่ระบบนิเวศต่างๆ มีแนวโน้มเสื่อมโทรมลง

และมีความเป็นไปได้ค่อนข้างสูงในการสูญเสียความสามารถในการรองรับความต้องการของมนุษย์ได้อย่างมีประสิทธิภาพอย่างไรก็ดี ระดับความรุนแรงของผลกระทบอันเกิดจากการเปลี่ยนแปลงภูมิอากาศโลกและความเสื่อมโทรมของระบบนิเวศต่างๆ ดังกล่าวที่แต่ละประเทศจะต้องเผชิญจะมีความแตกต่างกัน ทำให้การเป็นสังคมสีเขียวการรักษาและบริหารจัดการทรัพยากรธรรมชาติและสิ่งแวดล้อมอย่างบูรณาการจะได้รับความสำคัญและความสนใจจากนานาประเทศรวมทั้งประเทศไทยเพิ่มมากขึ้น พลังงานทดแทนและพลังงานทางเลือกรวมถึงการสร้างสมดุลความมั่นคงด้านพลังงานและอาหารมีแนวโน้มที่จะมีความสำคัญเพิ่มมากขึ้น กฎระเบียบและข้อตกลงด้านสิ่งแวดล้อมจะมีความเข้มข้นและเข้มงวดขึ้น โดยกรอบการพัฒนาตามข้อตกลงระหว่างประเทศต่างๆ ที่สำคัญ เช่น เป้าหมายการพัฒนาที่ยั่งยืน และบันทึกความตกลงปารีสจะได้รับการนำไปปฏิบัติอย่างจริงจังมากยิ่งขึ้น

แนวโน้มเหล่านี้จะก่อให้เกิดความท้าทายต่อการพัฒนาประเทศในหลายมิติ ทั้งในส่วนของการทำงานและอาชีพ สาขากการผลิตและบริการใหม่ๆ ความมั่นคงของประเทศอันเกิดจากภัยคุกคามและความเสี่ยงด้านอื่นๆ ที่ซับซ้อนขึ้น อาชญากรรมไซเบอร์ รูปแบบการก่อสงครามที่ใช้เทคโนโลยี

เป็นเครื่องมือ การเคลื่อนย้ายอย่างเสรีและรวดเร็วของผู้คน เงินทุน ข้อมูลข่าวสาร องค์ความรู้ เทคโนโลยีและสินค้าและบริการ การปรับตัวต่อการเปลี่ยนแปลงสภาพภูมิอากาศที่รวดเร็วและคาดการณ์ได้ยากการเกิดขึ้นของโรคระบาด และโรคอุบัติใหม่ที่จะส่งผลให้การเฝ้าระวังด้านการสาธารณสุขในประเทศมีความสำคัญมากขึ้น

อาจนำไปสู่ปัญหาความเหลื่อมล้ำที่ทวีความรุนแรงมากขึ้นได้ หากไม่มีมาตรการที่มีประสิทธิภาพในการป้องกันและรองรับผลกระทบต่างๆ ที่คาดว่าจะเกิดขึ้น ซึ่งรวมถึงการเตรียมความพร้อมเพื่อรองรับการเปลี่ยนแปลงทาง

เทคโนโลยีและนวัตกรรมแบบพลิกผันที่จะเกิดขึ้นอย่างรวดเร็วโดยเฉพาะอย่างยิ่งหากการเข้าถึงเทคโนโลยี โครงสร้างพื้นฐาน และองค์ความรู้สมัยใหม่มีระดับความแตกต่างกันระหว่างกลุ่มประชากรต่างๆ โดยการเปลี่ยนแปลงทางเทคโนโลยีและนวัตกรรมดังกล่าวจะส่งผลกระทบต่อทั้งการทำงานและอาชีพที่จะมีรูปแบบและลักษณะงานที่เปลี่ยนไป มีความต้องการแรงงานที่มีสมรรถนะสูงเพิ่มมากขึ้น หลายอาชีพอาจหายไปจากตลาดงานในปัจจุบันและบางอาชีพจะถูกทดแทนด้วยระบบอัตโนมัติโดยเฉพาะอาชีพที่ต้องการทักษะระดับต่ำ ก่อให้เกิดความเสี่ยงต่อความมั่นคงและคุณภาพชีวิตของประชาชนที่ปรับตัวไม่ทันหรือขาดความรู้และทักษะที่ทันกับยุคสมัยที่เปลี่ยนแปลงไปกระแสโลกาภิวัตน์ที่จะทำให้เกิดการพัฒนาขยายความเป็นเมือง วิถีชีวิตที่เปลี่ยนไปอย่างรวดเร็ว รวมทั้งการเปลี่ยนแปลงทางสภาพภูมิอากาศที่อาจมีความแปรปรวนมากยิ่งขึ้น ซึ่งปัจจัยทั้งหมดดังกล่าวจะส่งผลให้ปัญหาความยากจนและความเหลื่อมล้ำของประเทศมีความซับซ้อนมากยิ่งขึ้น

จากปัจจัยและแนวโน้มที่คาดว่าจะส่งผลต่อการขับเคลื่อนการพัฒนาประเทศในมิติต่างๆข้างต้น เห็นได้ว่าบริบทและสภาพแวดล้อมทั้งภายในและภายนอกประเทศมีแนวโน้มที่จะเปลี่ยนแปลง

อย่างรวดเร็ว มีพลวัตสูง และมีความซับซ้อนหลากหลายมิติ ซึ่งจะส่งผลต่ออนาคตการพัฒนาประเทศอย่างมาก ดังนั้น การพัฒนาประเทศจึงจำเป็นต้องมียุทธศาสตร์การพัฒนาที่ครอบคลุมทุกมิติและทุกด้านการพัฒนาที่เกี่ยวข้อง มีความร่วมมือในลักษณะประชารัฐจากภาคส่วนต่างๆ ในรูปแบบของหุ้นส่วนการพัฒนาที่เป็นการทำงานอย่างบูรณาการ เนื่องจากทุกมิติการพัฒนาที่มีความเกี่ยวข้องซึ่งกันและกัน โดยประเทศไทยจำเป็นต้องมีทรัพยากรมนุษย์ที่มีคุณภาพ มีความรู้ สมรรถนะ และทักษะที่สอดคล้องกับการเปลี่ยนแปลงต่างๆ สามารถรู้เท่าทันและปรับตัวให้สามารถดำเนินชีวิตได้อย่างมีความสุข มีอาชีพที่มั่นคง สร้างรายได้ท่ามกลางความเปลี่ยนแปลงกฎเกณฑ์และกติกาใหม่ๆ และมาตรฐานที่สูงขึ้น โดยเฉพาะในโลกที่มีการเปลี่ยนแปลงอย่างรวดเร็วซึ่งจำเป็นต้องมีการพัฒนาระบบและปัจจัยส่งเสริมต่าง ๆ ที่เกี่ยวข้องไปพร้อมกัน ทั้งในส่วนของระบบการเรียนการสอน และการพัฒนาทักษะฝีมือที่สอดคล้องกันกับการพัฒนาของคนในแต่ละช่วงวัย ระบบบริการสาธารณะ โครงสร้างพื้นฐาน รวมทั้งการให้ความสำคัญกับการส่งเสริมเทคโนโลยีและนวัตกรรม เพื่อให้ประเทศไทยสามารถยกระดับเป็นเจ้าของเทคโนโลยีและนวัตกรรมก้าวทันโลก จากการต่อยอดการพัฒนาบนพื้นฐานนโยบายไทยแลนด์ ๔.๐ ส่งผลให้เกิดการสร้างห่วงโซ่มูลค่าทางเศรษฐกิจในทั้งภาคอุตสาหกรรม ภาคเกษตรและภาคบริการ กระจายผลประโยชน์จากการพัฒนา ลดปัญหาความเหลื่อมล้ำ และนำไปสู่การเสริมสร้างคุณภาพชีวิตของประชาชนทุกภาคส่วน

นอกจากนี้ ประเทศไทยต้องให้ความสำคัญกับการสร้างสมดุลความมั่นคงด้านพลังงานและอาหาร การรักษาไว้ซึ่งความหลากหลายเชิงนิเวศ การส่งเสริมการดำเนินชีวิตและธุรกิจ และการพัฒนาและขยายความเป็นเมืองที่เติบโตอย่างต่อเนื่องที่เป็นมิตรต่อสิ่งแวดล้อม พร้อมกับการมีข้อกำหนดของรูปแบบและกฎเกณฑ์ที่เกี่ยวข้องกับลักษณะการใช้พื้นที่ที่ชัดเจน ขณะที่การพัฒนาโครงสร้างพื้นฐานและระบบโลจิสติกส์ กฎหมาย ระบบภาษีต้องมีกลยุทธ์การพัฒนาที่สามารถอำนวยความสะดวกและส่งเสริมให้ประเทศมีศักยภาพการแข่งขันที่สูงขึ้น และสามารถใช้อุดหนุนในเรื่องตำแหน่งที่ตั้งทางภูมิศาสตร์ของประเทศให้เกิดประโยชน์ต่อการพัฒนาประเทศมากขึ้น รวมทั้งให้ความสำคัญของการรวมกลุ่มความร่วมมือกับนานาประเทศในระดับภูมิภาคและระดับโลก เพื่อกระชับและสร้างสัมพันธ์ไมตรี เสริมสร้างความสัมพันธ์ทางการทูต ซึ่งจะก่อให้เกิดการสร้างพลังทางเศรษฐกิจและรักษาความมั่นคงของประเทศ โดยจำเป็นต้องสร้างความพร้อมในการที่จะยกระดับมาตรฐานและมีการปฏิบัติให้เป็นไปตามระเบียบกติกาสากลในด้านต่างๆ ขณะเดียวกันประเทศไทยจำเป็นต้องเร่งให้มีการปฏิรูประบบราชการและการเมืองเพื่อให้เกิดการบริหารราชการที่ดีและมีเสถียรภาพทางการเมือง มีการส่งเสริมคนในชาติให้ยึดมั่นสถาบันหลักเป็นศูนย์รวมจิตใจเพื่อให้เกิดความรักความ

สามัคคี และลดความขัดแย้งภายในประเทศ โดยที่นโยบายการพัฒนาต่างๆ จำเป็นต้องคำนึงถึงความสอดคล้องกับโครงสร้างและลักษณะพฤติกรรมของประชากรที่อาจจะมีแตกต่างจากปัจจุบันมากขึ้น

ดังนั้น ภายใต้งานไขโครงสร้างประชากร โครงสร้างเศรษฐกิจ สภาพสังคม สภาพภูมิอากาศสิ่งแวดล้อม และปัจจัยการพัฒนาต่างๆ ที่เกี่ยวข้อง ส่งผลให้ประเทศไทยจำเป็นต้องมีการวางแผนการพัฒนาที่รอบคอบและครอบคลุม อย่างไรก็ตามหลายประเด็นพัฒนาเป็นเรื่องที่ต้องใช้ระยะเวลาในการดำเนินงานเพื่อให้เกิดการปรับตัวซึ่งจะต้องหยั่งรากลึกลงไปถึงการเปลี่ยนแปลงในเชิงโครงสร้างการขับเคลื่อนการพัฒนาให้ประเทศเจริญก้าวหน้าไปในอนาคตจึงจำเป็นต้องกำหนดวิสัยทัศน์ในระยะยาวที่ต้องบรรลุ พร้อมทั้งแนวยุทธศาสตร์หลักในด้านต่างๆ เพื่อเป็นกรอบในการขับเคลื่อนการพัฒนาอย่างบูรณาการบนพื้นฐานประชารัฐเพื่อยกระดับจุดแข็งและจุดเด่นของประเทศ และปรับปรุงแก้ไขจุดอ่อนและจุดด้อยต่างๆ อย่างเป็นระบบ โดยยุทธศาสตร์ชาติจะเป็นเป้าหมายใหญ่ในการขับเคลื่อนประเทศ และถ่ายทอดไปสู่แผนในระดับอื่น ๆ เพื่อนำไปสู่การปฏิบัติทั้งในระดับยุทธศาสตร์ ภารกิจและพื้นที่ ซึ่งรวมถึงพื้นที่พิเศษต่างๆ อาทิ เขตเศรษฐกิจพิเศษชายแดน เขตพัฒนาพิเศษภาคตะวันออก เพื่อให้การพัฒนาประเทศสามารถดำเนินการได้อย่างมั่นคง มั่งคั่งและ ยั่งยืน

๓. วิสัยทัศน์ประเทศไทย

“ประเทศไทยมีความมั่นคง มั่งคั่ง ยั่งยืน เป็นประเทศพัฒนาแล้ว ด้วยการพัฒนาตามหลักปรัชญาของเศรษฐกิจพอเพียง” หรือเป็นคติพจน์ประจำชาติว่า “มั่นคง มั่งคั่ง ยั่งยืน” เพื่อสนองต่อผลประโยชน์แห่งชาติ อันได้แก่ การมีเอกราช อธิปไตย การดำรงอยู่อย่างมั่นคง และยั่งยืนของสถาบันหลักของชาติและประชาชนจากภัยคุกคามทุกรูปแบบ การอยู่ร่วมกันในชาติอย่างสันติสุขเป็นปึกแผ่น มีความมั่นคงทางสังคมท่ามกลางพหุสังคมและการมีเกียรติและศักดิ์ศรีของความเป็นมนุษย์ ความเจริญเติบโตของชาติ ความเป็นธรรมและความอยู่ดีมีสุขของประชาชน ความยั่งยืนของฐานทรัพยากรธรรมชาติสิ่งแวดล้อม ความมั่นคงทางพลังงานและอาหาร ความสามารถในการรักษาผลประโยชน์ของชาติภายใต้การเปลี่ยนแปลงของสภาวะแวดล้อมระหว่างประเทศ และการอยู่ร่วมกันอย่างสันติประสานสอดคล้องกันด้านความมั่นคงในประชาคมอาเซียนและประชาคมโลกอย่างมีเกียรติและศักดิ์ศรี

ความมั่นคง หมายถึง การมีความมั่นคงปลอดภัยจากภัยและการเปลี่ยนแปลงทั้งภายในประเทศและภายนอกประเทศในทุกระดับ ทั้งระดับประเทศ สังคม ชุมชน ครัวเรือน และปัจเจกบุคคล และมีความมั่นคงในทุกมิติ ทั้งมิติทางการทหาร เศรษฐกิจ สังคม สิ่งแวดล้อม และการเมือง เช่น ประเทศมีความมั่นคงในเอกราชและอธิปไตย มีการปกครองระบอบประชาธิปไตยที่มีพระมหากษัตริย์ทรงเป็นประมุข สถาบันชาติ ศาสนา พระมหากษัตริย์มีความเข้มแข็งเป็นศูนย์กลางและเป็นที่ยึดเหนี่ยวจิตใจของประชาชน มีระบบการเมืองที่มั่นคงเป็นกลไกที่นำไปสู่การบริหารประเทศที่ต่อเนื่องและโปร่งใสตามหลักธรรมาภิบาล สังคมมีความปรองดองและความสามัคคี สามารถผนึกกำลังเพื่อพัฒนาประเทศ ชุมชนมีความเข้มแข็ง ครอบครัวมีความอบอุ่น ประชาชนมีความมั่นคงในชีวิต มีงานและรายได้ที่มั่นคงพอเพียงกับการดำรงชีวิต มีการออมสำหรับวัยเกษียณ ความมั่นคงของอาหาร พลังงาน และน้ำ มีที่อยู่อาศัยและความปลอดภัยในชีวิตทรัพย์สิน

ความมั่งคั่ง หมายถึง ประเทศไทยมีการขยายตัวของเศรษฐกิจอย่างต่อเนื่องและมีความยั่งยืนจนเข้าสู่กลุ่มประเทศรายได้สูง ความเหลื่อมล้ำของการพัฒนาลดลง ประชากรมีความอยู่ดีมีสุขได้รับผลประโยชน์จากการพัฒนาอย่างเท่าเทียมกันมากขึ้น และมีการพัฒนาอย่างทั่วถึงทุกภาคส่วนมีคุณภาพชีวิตตามมาตรฐานขององค์การสหประชาชาติ ไม่มีประชาชนที่อยู่ในภาวะความยากจนเศรษฐกิจในประเทศมีความเข้มแข็ง ขณะเดียวกันต้องมีความสามารถในการแข่งขันกับประเทศต่างๆ ทั่วโลก และตลาดภายในประเทศเพื่อให้สามารถสร้างรายได้ทั้งจากภายในและภายนอกประเทศตลอดจนมีการสร้างฐานเศรษฐกิจและสังคมแห่งอนาคตเพื่อให้สอดคล้องกับบริบทการพัฒนาที่เปลี่ยนแปลงไป และประเทศไทยมีบทบาทที่สำคัญในเวทีโลก และมีความสัมพันธ์ทางเศรษฐกิจและการค้าอย่างแน่นแฟ้นกับประเทศในภูมิภาคเอเชีย เป็นจุดสำคัญของการเชื่อมโยงในภูมิภาค ทั้งการคมนาคมขนส่ง การผลิต การค้า การลงทุน และการทำธุรกิจ เพื่อให้เป็นพลังในการพัฒนา นอกจากนี้ยังมีความสมบูรณ์ในทุนที่สามารถสร้างการพัฒนาต่อเนื่องไปได้ ได้แก่ ทุนมนุษย์ ทุนทางปัญญาทุนทางการเงิน ทุนที่เป็นเครื่องมือเครื่องจักร ทุนทางสังคม และทุนทรัพยากรธรรมชาติและสิ่งแวดล้อม

ความยั่งยืน หมายถึง การพัฒนาที่สามารถสร้างความเจริญรายได้ และคุณภาพชีวิตของประชาชนให้เพิ่มขึ้นอย่างต่อเนื่อง ซึ่งเป็นการเจริญเติบโตของเศรษฐกิจที่อยู่บนหลักการใช้ การรักษาและการฟื้นฟูฐานทรัพยากรธรรมชาติอย่างยั่งยืน ไม่ใช้ทรัพยากรธรรมชาติจนเกินพอดี ไม่สร้างมลภาวะต่อสิ่งแวดล้อมจนเกินความสามารถในการรองรับและเยียวยาของระบบนิเวศ การผลิตและการบริโภคเป็นมิตรกับสิ่งแวดล้อม และสอดคล้องกับเป้าหมายการพัฒนาที่ยั่งยืน ทรัพยากรธรรมชาติมีความอุดมสมบูรณ์มากขึ้นและสิ่งแวดล้อมมีคุณภาพดีขึ้น คนมีความรับผิดชอบต่อสังคม มีความเอื้ออาทร เสียสละเพื่อผลประโยชน์ส่วนรวม รัฐบาลมีนโยบายที่มุ่งประโยชน์ส่วนรวมอย่างยั่งยืนและให้ความสำคัญกับการมีส่วนร่วมของประชาชน และทุกภาคส่วนในสังคมยึดถือและปฏิบัติตามหลักปรัชญาของเศรษฐกิจพอเพียงเพื่อการพัฒนาอย่างสมดุล มีเสถียรภาพ และยั่งยืน

โดยมีเป้าหมายการพัฒนาประเทศ คือ **“ประเทศชาติมั่นคง ประชาชนมีความสุขเศรษฐกิจพัฒนาอย่างต่อเนื่อง สังคมเป็นธรรม ฐานทรัพยากรธรรมชาติยั่งยืน”** โดยยกระดับศักยภาพของประเทศในหลากหลายมิติ พัฒนาคนในทุกมิติและ

ในทุกช่วงวัยให้เป็นคนดี เก่ง และมีคุณภาพ สร้างโอกาสและความเสมอภาคทางสังคม สร้างการเติบโตบนคุณภาพชีวิตที่เป็นมิตรกับสิ่งแวดล้อมและมีภาครัฐของประชาชน เพื่อประชาชนและประโยชน์ส่วนรวม โดยการประเมินผลการพัฒนาตามยุทธศาสตร์ชาติ ประกอบด้วย

- ๑) ความอยู่ดีมีสุขของคนไทยและสังคมไทย
- ๒) ชีตความสามารถในการแข่งขัน การพัฒนาเศรษฐกิจ และการกระจายรายได้
- ๓) การพัฒนาทรัพยากรมนุษย์ของประเทศ
- ๔) ความเท่าเทียมและความเสมอภาคของสังคม
- ๕) ความหลากหลายทางชีวภาพ คุณภาพสิ่งแวดล้อม และความยั่งยืนของทรัพยากรธรรมชาติ
- ๖) ประสิทธิภาพการบริหารจัดการและการเข้าถึงการให้บริการของภาครัฐ

๔. ประเด็นยุทธศาสตร์ชาติ

๔.๑ ยุทธศาสตร์ชาติด้านความมั่นคง

- (๑) การรักษาความสงบภายในประเทศ
- (๒) การป้องกันและแก้ไขปัญหาที่มีผลกระทบต่อความมั่นคง
- (๓) การพัฒนาศักยภาพของประเทศให้พร้อมเผชิญภัยคุกคามที่กระทบต่อความมั่นคงของชาติ
- (๔) การบูรณาการความร่วมมือด้านความมั่นคงกับอาเซียนและนานาชาติ รวมถึงองค์กรภาครัฐและที่มิใช่ภาครัฐ
- (๕) การพัฒนากลไกการบริหารจัดการความมั่นคงแบบองค์รวม

๔.๒ ยุทธศาสตร์ชาติด้านการสร้างความสามารถในการแข่งขัน

- (๑) การเกษตรสร้างมูลค่า
- (๒) อุตสาหกรรมและบริการแห่งอนาคต
- (๓) สร้างความหลากหลายด้านการท่องเที่ยว

๔.๓ โครงสร้างพื้นฐาน เชื่อมไทย เชื่อมโลก

- (๑) พัฒนาเศรษฐกิจบนพื้นฐานผู้ประกอบการยุคใหม่

๔.๔ ยุทธศาสตร์ชาติด้านการพัฒนาและเสริมสร้างศักยภาพทรัพยากรมนุษย์

- (๑) การปรับเปลี่ยนค่านิยมและวัฒนธรรม
- (๒) การพัฒนาศักยภาพคนตลอดช่วงชีวิต
- (๓) ปฏิรูปกระบวนการเรียนรู้ที่ตอบสนองต่อการเปลี่ยนแปลงในศตวรรษที่ ๒๑
- (๔) การตระหนักถึงปัญหาของมนุษย์ที่หลากหลาย
- (๕) การเสริมสร้างให้คนไทยมีสุขภาพที่ดี
- (๖) การสร้างสภาพแวดล้อมที่เอื้อต่อการพัฒนาและเสริมสร้างศักยภาพทรัพยากรมนุษย์
- (๗) การเสริมสร้างศักยภาพการกีฬาในการสร้างคุณค่าทางสังคมและพัฒนาประเทศ

๔.๕ ยุทธศาสตร์ชาติด้านการสร้างโอกาสและความเสมอภาคทางสังคม

- (๑) การลดความเหลื่อมล้ำ สร้างความเป็นธรรมในทุกมิติ
- (๒) การกระจายศูนย์กลางความเจริญทางเศรษฐกิจ สังคม และเทคโนโลยี
- (๓) การเสริมสร้างพลังทางสังคม
- (๔) การเพิ่มขีดความสามารถของชุมชนท้องถิ่นในการพัฒนา การพึ่งตนเองและการจัดการตนเอง

๔.๖ ยุทธศาสตร์ชาติด้านการสร้างการเติบโตบนคุณภาพชีวิตที่เป็นมิตรกับสิ่งแวดล้อม

- (๑) สร้างการเติบโตอย่างยั่งยืนบนสังคมเศรษฐกิจสีเขียว
- (๒) สร้างการเติบโตอย่างยั่งยืนบนสังคมเศรษฐกิจภาคทะเล
- (๓) สร้างการเติบโตอย่างยั่งยืนบนสังคมที่เป็นมิตรต่อสภาพภูมิอากาศ
- (๔) พัฒนาพื้นที่เมือง ชนบท เกษตรกรรมและอุตสาหกรรมเชิงนิเวศ มุ่งเน้นความเป็นเมืองที่เติบโตอย่างต่อเนื่อง
- (๕) พัฒนาความมั่นคงน้ำ พลังงาน และเกษตรที่เป็นมิตรต่อสิ่งแวดล้อม
- (๖) ยกระดับกระบวนการทัศน์เพื่อกำหนดอนาคตประเทศ

๔.๗ ยุทธศาสตร์ชาติด้านการปรับสมดุลและพัฒนาระบบการบริหารจัดการภาครัฐ

- (๑) ภาครัฐที่ยึดประชาชนเป็นศูนย์กลาง ตอบสนองความต้องการ และให้บริการอย่างสะดวกรวดเร็ว โปร่งใส
- (๒) ภาครัฐบริหารงานแบบบูรณาการโดยมียุทธศาสตร์ชาติเป็นเป้าหมายและเชื่อมโยงการพัฒนาในทุกระดับ ทุกประเด็น ทุกภารกิจ และทุกพื้นที่
- (๓) ภาครัฐมีขนาดเล็กกระทัดรัด เหมาะสมกับภารกิจ ส่งเสริมให้ประชาชนและทุกภาคส่วนมีส่วนร่วมในการพัฒนาประเทศ
- (๔) ภาครัฐมีความทันสมัย
- (๕) บุคลากรภาครัฐเป็นคนดีและเก่ง ยึดหลักคุณธรรม จริยธรรม มีจิตสำนึก มีความสามารถสูง มุ่งมั่น และเป็นมืออาชีพ
- (๖) ภาครัฐมีความโปร่งใส ปลอดการทุจริตและประพฤติมิชอบ
- (๗) กฎหมายมีความสอดคล้องเหมาะสมกับบริบทต่าง ๆ และมีเท่าที่จำเป็น
- (๘) กระบวนการยุติธรรมเคารพสิทธิมนุษยชนและปฏิบัติต่อประชาชนโดยเสมอภาค

๑.๒ แผนพัฒนาเศรษฐกิจและสังคมแห่งชาติ ฉบับที่ ๑๒ (พ.ศ. ๒๕๖๐ – ๒๕๖๔)

แผนพัฒนาเศรษฐกิจและสังคมแห่งชาติ ฉบับที่ ๑๒ (พ.ศ. ๒๕๖๐ – ๒๕๖๔) ได้จัดทำขึ้นในช่วงเวลาของการปฏิรูปประเทศและสถานการณ์โลกที่เปลี่ยนแปลงอย่างรวดเร็วและเชื่อมโยงกันใกล้ชิดกันมากขึ้น โดยได้น้อมนำหลัก “ปรัชญาของเศรษฐกิจพอเพียง” มาเป็นปรัชญาทางในการพัฒนาประเทศต่อเนื่องจากแผนพัฒนาฯ ฉบับที่ ๙-๑๑ เพื่อเสริมสร้างภูมิคุ้มกันช่วยให้สังคมไทยสามารถยืนหยัดอยู่ได้อย่างมั่นคง และมีการบริหารจัดการความเสี่ยงอย่างเหมาะสม ส่งผลให้การพัฒนาประเทศสู่ความสมดุลและยั่งยืน

ในการจัดทำแผนพัฒนาฯ ฉบับที่ ๑๒ ครั้งนี้ สำนักงานคณะกรรมการพัฒนาการเศรษฐกิจและสังคมแห่งชาติ (สศช.) ได้จัดทำบนพื้นฐานของกรอบยุทธศาสตร์ชาติ ๒๐ ปี (พ.ศ. ๒๕๖๐ – ๒๕๗๙) ซึ่งเป็นแผนหลักของการพัฒนาประเทศ และเป้าหมายการพัฒนาที่ยั่งยืน (Sustainable Development Goals: SDGs) รวมทั้งการปรับโครงสร้างประเทศไทยไปสู่ประเทศไทย ๔.๐ ตลอดจนประเด็นการปฏิรูปประเทศ นอกจากนี้ ได้ให้ความสำคัญกับการมีส่วนร่วมของภาคีการพัฒนาทุกภาคส่วน ทั้งในระดับกลุ่มอาชีพ ระดับภาค และระดับประเทศ ในทุกขั้นตอนของแผนฯ อย่างกว้างขวางและต่อเนื่อง เพื่อร่วมกันกำหนดวิสัยทัศน์และ ทิศทางการพัฒนาประเทศ รวมทั้งร่วมจัดทाराยละเอียดยุทธศาสตร์ของแผนฯ เพื่อมุ่งสู่ “ความมั่นคง มั่งคั่ง และยั่งยืน”

การพัฒนาประเทศในระยะแผนพัฒนาฯ ฉบับที่ ๑๒ จึงเป็นจุดเปลี่ยนที่สำคัญในการเชื่อมต่อกับยุทธศาสตร์ชาติ ๒๐ ปี ในลักษณะการแปลงยุทธศาสตร์ระยะยาวสู่การปฏิบัติ โดยในแต่ละยุทธศาสตร์ของแผนพัฒนาฯ ฉบับที่ ๑๒ ได้กำหนดประเด็นการพัฒนา พร้อมทั้งแผนงาน/โครงการสำคัญที่ต้องดำเนินการให้เห็นผลเป็นรูปธรรมในช่วง ๕ ปีแรกของการขับเคลื่อนยุทธศาสตร์ชาติ เพื่อเตรียมความพร้อมคน สังคม และระบบเศรษฐกิจของประเทศให้สามารถปรับตัวรองรับผลกระทบจากการเปลี่ยนแปลงได้อย่างเหมาะสม ขณะเดียวกัน ยังได้กำหนดแนวคิดและกลไกการขับเคลื่อนและติดตามประเมินผลที่ชัดเจน เพื่อกำกับให้การพัฒนาเป็นไปอย่างมีทิศทางและเกิดประสิทธิภาพ นาไปสู่การพัฒนาเพื่อประโยชน์สุขที่ยั่งยืนของสังคมไทย

๑. ภาพรวมการพัฒนาในช่วงแผนพัฒนาฯ ฉบับที่ ๑๒

๑.๑ หลักการ

๑.๒ จุดเปลี่ยนสำคัญในแผนพัฒนาเศรษฐกิจและสังคมฉบับที่ ๑๒

๑.๓ ประเด็นการพัฒนาหลักที่สำคัญในช่วงแผนพัฒนาฯ ฉบับที่ ๑๒

๒. การประเมินสภาพแวดล้อมการพัฒนาประเทศ

๒.๑ สถานการณ์และแนวโน้มภายนอก

๒.๒ สถานการณ์และแนวโน้มภายใน

๓. วัตถุประสงค์และเป้าหมายการพัฒนาในช่วงแผนพัฒนาฯ ฉบับที่ ๑๒

๓.๑. วัตถุประสงค์

๓.๒. เป้าหมายรวม

๔. ยุทธศาสตร์การพัฒนาประเทศ

ยุทธศาสตร์ในแผนพัฒนาฯ ฉบับที่ ๑๒ มีทั้งหมด ๑๐ ยุทธศาสตร์ โดยมี ๖ ยุทธศาสตร์ตามกรอบยุทธศาสตร์ชาติ ๒๐ ปี และอีก ๔ ยุทธศาสตร์ที่เป็นปัจจัยสนับสนุน ดังนี้

๔.๑ ยุทธศาสตร์การเสริมสร้างและพัฒนาศักยภาพทุนมนุษย์

๔.๒ ยุทธศาสตร์การสร้างความเป็นธรรมและลดความเหลื่อมล้ำในสังคม

๔.๓ ยุทธศาสตร์การสร้างความเข้มแข็งทางเศรษฐกิจและแข่งขันได้อย่างยั่งยืน

๔.๔ ยุทธศาสตร์การเติบโตที่เป็นมิตรกับสิ่งแวดล้อมเพื่อการพัฒนาที่ยั่งยืน

๔.๕ ยุทธศาสตร์การเสริมสร้างความมั่นคงแห่งชาติเพื่อการพัฒนาประเทศสู่ความมั่งคั่ง และยั่งยืน

๔.๖ ยุทธศาสตร์การบริหารจัดการในภาครัฐ การป้องกันการทุจริตประพฤติมิชอบและธรรมาภิบาลในสังคมไทย

๔.๗ ยุทธศาสตร์การพัฒนาโครงสร้างพื้นฐานและระบบโลจิสติกส์

๔.๘ ยุทธศาสตร์การพัฒนาวิทยาศาสตร์ เทคโนโลยี วิจัย และนวัตกรรม

๔.๙ ยุทธศาสตร์การพัฒนาภาค เมือง และพื้นที่เศรษฐกิจ

๔.๑๐ ยุทธศาสตร์ความร่วมมือระหว่างประเทศเพื่อการพัฒนา

๕. การขับเคลื่อนแผนพัฒนาฯ ฉบับที่ ๑๒ สู่การปฏิบัติ

๕.๑ หลักการ

๕.๒ แนวทางขับเคลื่อนแผนพัฒนาฯ ฉบับที่ ๑๒

๕.๓ การติดตามประเมินผลแผนพัฒนาฯ ฉบับที่ ๑๒

๑.๓ แผนพัฒนาภาค/แผนพัฒนากลุ่มจังหวัด/แผนพัฒนาจังหวัด

▶ แผนพัฒนาภาคตะวันออกเฉียงเหนือ พ.ศ. ๒๕๖๐ - ๒๕๖๕ ฉบับทบทวน

๑. สภาพทั่วไป

๑.๑ ที่ตั้ง ภาคตะวันออกเฉียงเหนือ ตั้งอยู่ระหว่างละติจูด ๑๔°๗' ถึง ๑๘°๒๗' เหนือ และลองจิจูด ๑๐๐°๕๔' ถึง ๑๐๕°๓๗' ตะวันออก ตั้งอยู่ในตำแหน่งศูนย์กลางของอนุภูมิภาคแม่น้ำโขง โดยมีอาณาเขตติดต่อกับสาธารณรัฐประชาธิปไตยประชาชนลาว ด้านตะวันออกและด้านเหนือ มีแม่น้ำโขงเป็นเส้นกั้นพรมแดนและด้านใต้ ติดต่อราชอาณาจักรกัมพูชา โดยมีเทือกเขาพนมดงรัก กั้นพรมแดน

๑.๒ พื้นที่และลักษณะภูมิประเทศ มีพื้นที่รวม ๑๐๕.๕๓ ล้านไร่ ลักษณะภูมิประเทศเป็นที่ราบสูง มีความลาดเอียงไปทางตะวันออก มีลักษณะคล้ายกระทะ แบ่งเป็น ๒ เขตใหญ่ ได้แก่ บริเวณแอ่งที่ราบโคราช อยู่บริเวณที่ราบลุ่มแม่น้ำมูลและชี ลักษณะเป็นที่ราบสูงสลับกับเนินเขา และบริเวณแอ่งสกลนคร อยู่ทางตอนเหนือของภาค ตั้งแต่แนวเขาภูพานไปจนถึงแม่น้ำโขง เทือกเขาที่แบ่งระหว่างแอ่งโคราชและแอ่งสกลนคร ได้แก่ เทือกเขาภูพาน

๑.๓ ภูมิอากาศ มีอากาศร้อนชื้นสลับกับแล้ง แบ่งเป็น ๓ ฤดู คือ ฤดูร้อน ช่วงเดือนกุมภาพันธ์-พฤษภาคม อากาศจะร้อนและแห้งแล้งมาก จังหวัดที่มีอุณหภูมิสูงสุด คือ อุตรธานี ฤดูฝน ช่วงเดือนพฤษภาคม-ตุลาคม ได้รับอิทธิพลของลมมรสุมตะวันตกเฉียงใต้ ทำให้มีฝนตกเป็นบริเวณกว้าง แต่มีแนวเทือกเขาตงพญาเย็น

และสันกาแพง กั้นลมฝนจากมรสุมตะวันตกเฉียงใต้ ส่งผลให้พื้นที่แอ่งโคราช ซึ่งเป็นเขตเงาฝนจึงมีสภาพแห้งแล้งกว่าแอ่งสกลนคร จังหวัดที่มีฝนตกมากที่สุด คือ นครพนม ฝนตกน้อยที่สุด คือ นครราชสีมา ฤดูหนาว ช่วงเดือนพฤศจิกายน-กุมภาพันธ์ อากาศหนาวเย็น ได้รับอิทธิพลของลมมรสุมตะวันออกเฉียงเหนือจากประเทศจีน จังหวัดที่มีอุณหภูมิต่ำสุด คือ จังหวัดเลย

๑.๔ การใช้ประโยชน์ที่ดิน ในปี ๒๕๕๙ มีพื้นที่รวม ๑๐๕.๕๓ ล้านไร่ จำแนกเป็นพื้นที่ป่าไม้ ๑๕.๖๖ ล้านไร่ หรือร้อยละ ๑๔.๙ พื้นที่ทำการเกษตร ๖๓.๘๗ ล้านไร่ หรือร้อยละ ๖๐.๕ และพื้นที่ใช้ประโยชน์อื่นๆ ๒๖.๐๒ ล้านไร่ หรือร้อยละ ๒๔.๗ ของพื้นที่ภาค

๑.๕ ทรัพยากรธรรมชาติ

๑.๕.๑ ดิน สภาพดินเป็นดินทรายไม่อุ้มน้ำ ทำให้ขาดแคลนน้ำ และขาดธาตุอาหาร ใต้ดินมีเกลือหิน ทำให้ดินเค็ม จึงมีข้อจำกัดต่อการใช้ที่ดินเพื่อการเกษตร

๑.๕.๒ แหล่งน้ำ มีลุ่มน้ำขนาดใหญ่ ๓ ลุ่มได้แก่ แม่น้ำชี มีความยาวประมาณ ๗๖๕ กิโลเมตร ยาวที่สุดในประเทศไทย มีต้นน้ำที่ทิวเขาเพชรบูรณ์ และไหลไปรวมกับแม่น้ำมูลที่จังหวัดอุบลราชธานี แม่น้ำมูล มีความยาวประมาณ ๖๔๑ กิโลเมตร ต้นน้ำอยู่ที่เทือกเขาสันกาแพงแล้วไหลลงสู่แม่น้ำโขงที่จังหวัดอุบลราชธานี นอกจากนี้ยังมีลุ่มน้ำสาขาย่อย ได้แก่ ลาป่า ลาน้ำอูน ลาน้ำสงคราม ลาเสียว ลาน้ำเลย ลาน้ำพอง และลาตะคอง รวมทั้งแหล่งน้ำธรรมชาติขนาดใหญ่ ที่กระจายอยู่ในพื้นที่ เช่น หอนาง (สกลนคร) และ บึงละหาน (ชัยภูมิ) นอกจากนี้ยังมีแหล่งน้ำบาดาล มีปริมาณน้ำในเกณฑ์เฉลี่ย ๕-๑๐ ลูกบาศก์เมตรต่อชั่วโมง ที่ความลึกของบ่อประมาณ ๓๐ เมตร คุณภาพของน้ำบาดาลมีตั้งแต่เค็มจัด กร่อย และจืด เนื่องจากพื้นที่ในแอ่งโคราชและแอ่งสกลนครจะรองรับด้วยหินเกลือ หากเจาะน้ำบาดาลลึกเกินไปอาจเจพบน้ำเค็ม

๑.๕.๓ ป่าไม้ ในปี ๒๕๖๐ ภาคตะวันออกเฉียงเหนือมีพื้นที่ป่าไม้ จำนวน ๑๕.๖๖ ล้านไร่ คิดเป็นร้อยละ ๑๔.๙ ของพื้นที่ภาค หรือร้อยละ ๑๕.๓ ของพื้นที่ป่าไม้ทั้งประเทศ ซึ่งยังต่ำกว่าค่าเป้าหมาย ในการรักษาสมดุลของระบบนิเวศที่จะต้องมียพื้นที่ป่าไม้ร้อยละ ๔๐ ของพื้นที่ ส่วนใหญ่มีลักษณะเป็น ป่าเบญจพรรณ

๒. โครงข่ายคมนาคมขนส่งและบริการสาธารณสุขปภค

๒.๑ โครงข่ายถนน เชื่อมโยงกับโครงข่ายหลักของประเทศและเชื่อมโยงสู่ประเทศเพื่อนบ้าน สปป.ลาว กัมพูชา และสามารถเชื่อมโยงไปยังเวียดนามและจีนตอนใต้

๒.๑.๑ ทางหลวงแผ่นดินหมายเลข ๒ (ถนนมิตรภาพ)

๒.๑.๒ เส้นทางแนวระเบียงเศรษฐกิจตะวันออก-ตะวันตก

๒.๑.๓ เส้นทางใหม่เศรษฐกิจตะวันออก-ตะวันตก ๒

๒.๒ รถไฟ

๒.๓ สนามบิน

๒.๔ ด่านชายแดน

๒.๕ แผนงานพัฒนาโครงสร้างพื้นฐานขนาดใหญ่ที่อยู่ระหว่างดำเนินการในภาค ได้แก่ รถไฟความเร็วสูง (ช่วงกรุงเทพฯ-นครราชสีมา ช่วงนครราชสีมา-หนองคาย) รถไฟทางคู่ (ช่วงชุมทางถนนจิระ-ขอนแก่น ช่วงขอนแก่น-หนองคาย ช่วงจิระ-อุบลราชธานี) ทางหลวงพิเศษระหว่างเมืองและทางพิเศษ (ช่วงบางปะอิน-นครราชสีมา ช่วงระเบียงเศรษฐกิจ EWEC ด้านตะวันออก)

๒.๖ บริการสาธารณสุขปภค

๒.๖.๑ ไฟฟ้า

๒.๖.๒ ประปา

๓. สภาพเศรษฐกิจและรายได้

๓.๑ ภาพรวมเศรษฐกิจ

๓.๒ เศรษฐกิจรายสาขา

๓.๓ เศรษฐกิจระดับครัวเรือน

๔. ประชากรและสังคม

๔.๑ ประชากร

จำนวนประชากรของภาคมากที่สุดของประเทศ ปี ๒๕๖๐ มีจำนวนประชากร ๒๑.๙๘ ล้านคน หรือร้อยละ ๓๓.๒ ของประเทศ เพิ่มขึ้นจาก ๒๑.๖๙ ล้านคน ในปี ๒๕๕๕ และมีอัตราการเพิ่มขึ้นของประชากรในช่วงปี ๒๕๕๕-๒๕๕๖ โดยเฉลี่ยร้อยละ ๐.๓๑ ต่ำกว่าประเทศที่มีอัตราการเพิ่มเฉลี่ยร้อยละ ๐.๕๔ โดยจังหวัดนครราชสีมา มีประชากรมากที่สุด ๒.๕๘ ล้านคน รองลงมา คือ จังหวัดอุบลราชธานี มีประชากร ๑.๘๑ ล้านคน และจังหวัดขอนแก่น มีประชากร ๑.๗๖ ล้านคน คิดเป็นร้อยละ ๑๒.๐ ๘.๕ และ ๘.๒ ของประชากรภาคตามลำดับ

๔.๒ แรงงาน

แรงงานส่วนใหญ่มีความรู้ระดับประถมศึกษา แรงงานระดับอาชีวะมีสัดส่วนน้อยมาก ในปี ๒๕๖๐ มีกำลังแรงงาน ๙.๖๓ ล้านคน ส่วนใหญ่อยู่ในภาคเกษตร ร้อยละ ๕๐.๗๗ ของกำลังแรงงาน ของภาค จำนวนแรงงานที่มีความรู้ระดับประถมลดลง จากร้อยละ ๕๗.๘ ในปี ๒๕๕๕ เป็นร้อยละ ๕๖.๔๘ ในปี ๒๕๖๐ มีความรู้ระดับมัธยมต้น เพิ่มขึ้นจากร้อยละ ๑๖.๐๒ ในปี ๒๕๕๕ เป็นร้อยละ ๑๗.๙ ในปี ๒๕๖๐ ระดับมัธยมปลาย เพิ่มขึ้นจากร้อยละ ๑๑.๘๗ ในปี ๒๕๕๕ เป็นร้อยละ ๑๑.๙๖ ในปี ๒๕๖๐ แรงงานระดับอาชีวะเพิ่มขึ้นเล็กน้อยจากร้อยละ ๒.๐๗ ในปี ๒๕๕๕ เป็นร้อยละ ๒.๐๙ ในปี ๒๕๖๐ ระดับอุดมศึกษา เพิ่มขึ้นจากร้อยละ ๗.๐๕ ในปี ๒๕๕๕ เป็นร้อยละ ๙.๕๖ ในปี ๒๕๖๐

๔.๓ การศึกษา

สถาบันการศึกษามัธยมศึกษา โดยระดับอุดมศึกษามี ๕๓ แห่ง ครอบคลุมเกือบทุกจังหวัด แยกเป็นมหาวิทยาลัยของรัฐ ๓๖ แห่ง เอกชน ๑๐ แห่ง และสถาบันวิทยาลัยชุมชน ๗ แห่ง ในจำนวนนี้เป็นสถาบันวิจัย ๑๒ แห่ง ซึ่งมากที่สุดในประเทศ

๔.๔ สาธารณสุข

มีสถานบริการสาธารณสุขให้บริการครอบคลุมทั่วถึงทุกพื้นที่ ในปี ๒๕๖๐ มีจำนวนโรงพยาบาลรัฐบาล ๓๒๓ แห่ง ได้แก่ โรงพยาบาลชุมชน (รพช.) ๒๙๑ แห่ง โรงพยาบาลทั่วไป (รพท.) ๒๓ แห่ง โรงพยาบาลศูนย์ (รพศ.) ๙ แห่ง และโรงพยาบาลส่งเสริมสุขภาพตำบล (รพ.สต.) จำนวน ๓,๔๗๗ แห่ง

๕. ทรัพยากรธรรมชาติ สิ่งแวดล้อม และภัยพิบัติ

๕.๑ สถานการณ์ด้านทรัพยากรธรรมชาติและสิ่งแวดล้อม

ทรัพยากรป่าไม้มีแนวโน้มลดลง ในปี ๒๕๖๐ ภาคตะวันออกเฉียงเหนือมีพื้นที่ป่าไม้ จำนวน ๑๕.๖๖ ล้านไร่ คิดเป็นร้อยละ ๑๔.๙ ของพื้นที่ภาค หรือร้อยละ ๑๕.๓ ของพื้นที่ป่าไม้ทั้งประเทศ ในช่วงปี ๒๕๕๖-๒๕๖๐ มีอัตราการเปลี่ยนแปลงของพื้นที่ป่าไม้ของภาคลดลงเฉลี่ยร้อยละ ๐.๒๔ เนื่องจาก การบุกรุกพื้นที่ป่าไม้เพื่อการเกษตรที่เพิ่มมากขึ้น โดยจังหวัดที่มีพื้นที่ป่าไม้ต่อพื้นที่จังหวัดมากที่สุดได้แก่ จังหวัดมุกดาหาร รองลงมาคือ จังหวัดชัยภูมิ จังหวัดเลย และจังหวัดอุบลราชธานี

๕.๒ สถานการณ์ด้านภัยพิบัติ

การเกิดไฟป่ามีแนวโน้มเพิ่มขึ้น ในช่วงปี ๒๕๕๖-๒๕๖๐ มีจำนวนการเกิดไฟป่าเพิ่มขึ้นเฉลี่ยร้อยละ ๘.๘ โดยปี ๒๕๖๐ เกิดไฟไหม้ป่า จำนวน ๘๗๘ ครั้ง พื้นที่ถูกไฟไหม้ ๙,๖๘๗ ไร่ ลดลงจาก ปี ๒๕๕๖ ที่มีจำนวน ๑,๕๗๔ ครั้ง และจำนวนพื้นที่ป่าถูกไฟไหม้ ๑๙,๖๒๒ ไร่ ซึ่งเป็นปีที่เกิดไฟไหม้ป่ามากที่สุด โดยใน

ระหว่างปี ๒๕๕๖-๒๕๖๐ เกิดไฟไหม้ป่าเฉลี่ย ๑,๒๖๘.๘ ครั้งต่อปี คิดเป็นพื้นที่ที่ถูกไฟไหม้เฉลี่ย ๑๘,๗๔๑.๒ ไร่ต่อปี

๖. สถานะแวดล้อม

๖.๑ จุดแข็ง

๖.๒ จุดอ่อน

๖.๓ โอกาส

๖.๔ ภัยคุกคาม

๗. ปัญหาและประเด็นท้าทาย

๘. แนวคิดและทิศทางการพัฒนา

ภาคตะวันออกเฉียงเหนือมีปัญหาพื้นฐานด้านการขาดแคลนน้ำ ดินคุณภาพต่ำ ประสบอุทกภัยและ ภัยแล้งซ้ำซาก คนมีปัญหาทั้งในด้านความยากจน และมีปัญหาภาวะทุพโภชนาการ แต่มีความพร้อมด้านสถาบันการศึกษาและสถาบันวิจัย ดังนั้น การพัฒนาเศรษฐกิจและสังคมภาคตะวันออกเฉียงเหนือ ไปสู่ความ “มั่นคง มั่งคั่ง ยั่งยืน” จำเป็นจะต้องแก้ไขปัญหาคือการพัฒนาควบคู่ไปกับการพัฒนาการวิจัยเพื่อใช้ความรู้ เทคโนโลยี นวัตกรรม และความคิดสร้างสรรค์ในการเสริมสร้างความเข้มแข็งของเศรษฐกิจภายในภาคให้มีการเจริญเติบโตได้อย่างเต็มศักยภาพ พร้อมทั้งการแสวงหาโอกาสการนำความรู้ เทคโนโลยีและนวัตกรรมจากภายนอกมาช่วยขับเคลื่อน โดยการใช้ประโยชน์จากโครงการพัฒนาโครงสร้างพื้นฐานด้านคมนาคมขนส่งขนาดใหญ่ที่เชื่อมโยงภาคตะวันออกเฉียงเหนือกับโครงข่ายระบบการคมนาคมขนส่งและพื้นที่เศรษฐกิจหลักของประเทศ รวมทั้งการใช้ประโยชน์จากการเชื่อมโยงและเชื่อมต่อกับประเทศเพื่อนบ้านในกลุ่ม อนุภูมิภาคลุ่มแม่น้ำโขงที่กำลังมีการเจริญเติบโตอย่างรวดเร็วมาเสริมสร้างกิจกรรมการพัฒนาใหม่ ๆ ให้แก่ภาค เพื่อให้มีอัตราการเติบโตที่สูงเพียงพอต่อการลดความเหลื่อมล้ำกับพื้นที่ส่วนอื่นๆ ของประเทศได้ ในระยะยาว

๘.๑ เป้าหมายเชิงยุทธศาสตร์ : พัฒนาอีสานสู่มิติใหม่ให้เป็น “ศูนย์กลางเศรษฐกิจของอนุภูมิภาค ลุ่มแม่น้ำโขง”

๘.๒ วัตถุประสงค์

๘.๒.๑ เพื่อแก้ปัญหาปัจจัยพื้นฐานด้านน้ำและดิน ให้เอื้อต่อการประกอบอาชีพ การดำรงชีพ และการพัฒนาเศรษฐกิจของภาค

๘.๒.๒ เพื่อดูแลช่วยเหลือคนจน ผู้ด้อยโอกาส และผู้สูงอายุ ให้มีคุณภาพชีวิตที่ดี พึ่งพาตนเอง พึ่งพาครอบครัว และพึ่งพากันในชุมชนได้

๘.๒.๓ เพื่อยกระดับการผลิตและการสร้างมูลค่าเพิ่มโดยใช้ความรู้ เทคโนโลยี และนวัตกรรม สนับสนุนให้การเติบโตทางเศรษฐกิจของภาคไม่ต่ำกว่าระดับประเทศ

๘.๒.๔ เพื่อเชื่อมโยงห่วงโซ่มูลค่าของระบบเศรษฐกิจภาคเข้ากับระบบเศรษฐกิจของประเทศ และภูมิภาคเอเชียตะวันออกเฉียงใต้

๘.๒.๕ เพื่อพัฒนาภาคตะวันออกเฉียงเหนือเป็นศูนย์กลางเศรษฐกิจของอนุภูมิภาคลุ่มแม่น้ำโขง และมีบทบาทสนับสนุนประเทศเป็นศูนย์กลางภูมิภาคเอเชียตะวันออกเฉียงใต้

๘.๓ เป้าหมาย

๘.๓.๑ อัตราการเจริญเติบโตทางเศรษฐกิจของภาคตะวันออกเฉียงเหนือขยายตัวเพิ่มขึ้น

๘.๓.๒ สัมประสิทธิ์ความไม่เสมอภาค (Gini Coefficient) ในการกระจายรายได้ภาคตะวันออกเฉียงเหนือลดลง

๘.๔ ตัวชี้วัดและค่าเป้าหมาย

ตัวชี้วัด	ค่าฐาน	ค่าเป้าหมาย				
		๒๕๖๒	๒๕๖๓	๒๕๖๔	๒๕๖๕	๒๕๖๒-๒๕๖๕
อัตราการเจริญเติบโตทางเศรษฐกิจของภาคตะวันออกเฉียงเหนือ	๘๙๒,๖๗๖ ล้านบาท (ปี ๒๕๕๙)	ขยายตัวไม่ต่ำกว่าร้อยละ ๓.๕	ขยายตัวไม่ต่ำกว่าร้อยละ ๓.๕	ขยายตัวไม่ต่ำกว่าร้อยละ ๓.๕	ขยายตัวไม่ต่ำกว่าร้อยละ ๓.๕	ขยายตัวเฉลี่ยร้อยละ ๓.๕ต่อปี
สัมประสิทธิ์ความไม่เสมอภาค (Gini Coefficient) ในการกระจายรายได้ภาคตะวันออกเฉียงเหนือ	๐.๔๔๖ (ปี ๒๕๖๐)	ลดลงต่ำกว่า ๐.๔๔๖	ลดลงต่ำกว่า ๐.๔๔๖	ลดลงต่ำกว่า ๐.๔๔๖	ลดลงต่ำกว่า ๐.๔๔๖	ลดลงต่ำกว่า ๐.๔๔๖

๘.๕.๑ ยุทธศาสตร์ที่ ๑ บริหารจัดการน้ำให้เพียงพอต่อการพัฒนาเศรษฐกิจและคุณภาพชีวิตอย่างยั่งยืน

๘.๕.๒ ยุทธศาสตร์ที่ ๒ แก้ไขปัญหาความยากจนและพัฒนาคุณภาพชีวิตผู้มีรายได้น้อยเพื่อลดความเหลื่อมล้ำทางสังคม

๘.๕.๓ ยุทธศาสตร์ที่ ๓ สร้างความเข้มแข็งของฐานเศรษฐกิจภายในควบคู่กับ การแก้ปัญหาทรัพยากรธรรมชาติและสิ่งแวดล้อม

๘.๕.๔ ยุทธศาสตร์ที่ ๔ พัฒนาการท่องเที่ยวเชิงบูรณาการ

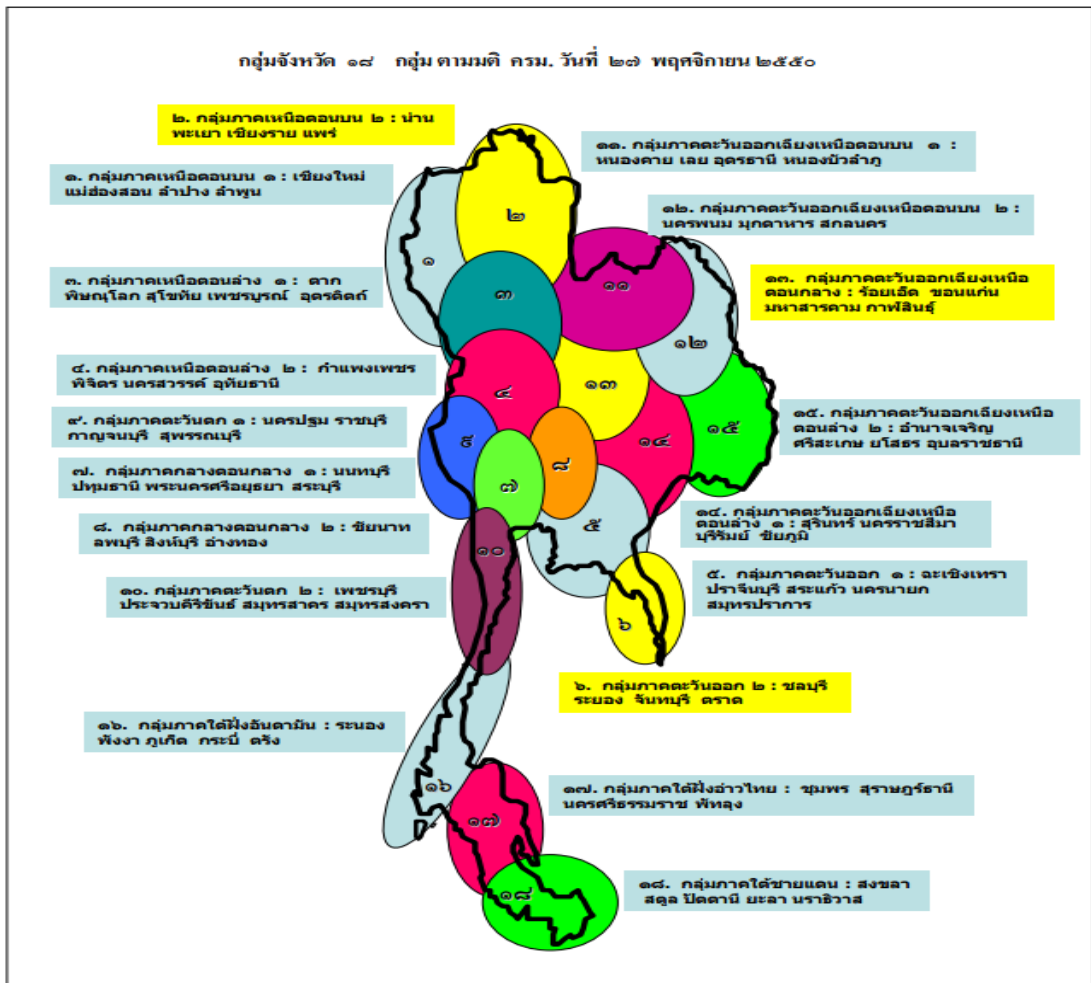
๘.๕.๕ ยุทธศาสตร์ที่ ๕ ใช้โอกาสจากการพัฒนาโครงข่ายคมนาคมขนส่งที่เชื่อมโยงพื้นที่เศรษฐกิจหลักภาคกลางและพื้นที่ระเบียงเศรษฐกิจภาคตะวันออก (EEC) เพื่อพัฒนาเมือง และพื้นที่เศรษฐกิจใหม่ๆ ของภาค

๘.๕.๖ ยุทธศาสตร์ที่ ๖ พัฒนาคือร่วมมือและใช้ประโยชน์จากข้อตกลงกับประเทศเพื่อนบ้านในการสร้างความเข้มแข็งทางเศรษฐกิจตามแนวชายแดนและแนวระเบียงเศรษฐกิจ

➤ แผนพัฒนากลุ่มจังหวัด (กลุ่มจังหวัดร้อยเอ็ด-ขอนแก่น-มหาสารคาม-กาฬสินธุ์)

คณะรัฐมนตรี มีมติเมื่อวันที่ ๒๗ พฤศจิกายน ๒๕๕๐ จัดแบ่งกลุ่มจังหวัด เป็น ๑๘ กลุ่มจังหวัด โดยจังหวัดขอนแก่น จัดอยู่ในกลุ่มจังหวัดภาคตะวันออกเฉียงเหนือตอนกลาง ประกอบด้วย จังหวัดขอนแก่นร้อยเอ็ด มหาสารคาม และกาฬสินธุ์ หรือเรียกว่ากลุ่ม “ร้อยแก่นสารสินธุ์” (ร้อย มาจาก ร้อยเอ็ด, แก่น มาจาก ขอนแก่น, สาร มาจาก มหาสารคาม, สินธุ์ มาจาก กาฬสินธุ์)

รูปที่ ๑ แสดงการจัดกลุ่มจังหวัด ๑๘ กลุ่มจังหวัด



“เพิ่มผลิตภาพพืชเศรษฐกิจหลัก (ข้าว อ้อย มันสำปะหลัง) อุตสาหกรรม การค้า การบริการ การท่องเที่ยวและการลงทุนสู่สากล” เป้าหมายการพัฒนา เพื่อ **เป้าประสงค์ (เชิงวิสัยทัศน์)**

เพื่อก้าวไปสู่วิสัยทัศน์และการพัฒนาภูมิภาคจังหวัดที่พึ่งปรารถนาในระยะยาว ๔ ปี จึงได้กำหนดเป้าหมายหลักในการพัฒนาภูมิภาคจังหวัดไว้ดังนี้

- ๑) เพิ่มคุณภาพการผลิตพืชเศรษฐกิจหลักให้ได้มาตรฐาน
- ๒) เพิ่มมูลค่าการค้า การลงทุน การแปรรูปพืชเศรษฐกิจ
- ๓) พัฒนาการท่องเที่ยวกลุ่มจังหวัดสู่การท่องเที่ยวอย่างยั่งยืน
- ๔) เตรียมความพร้อมกลุ่มจังหวัดในการเข้าสู่ประชาคมเศรษฐกิจอาเซียน

ตัวชี้วัดรวม

- ๑) ร้อยละผลผลิตเฉลี่ยต่อไร่ที่เพิ่มขึ้น
- ๒) ร้อยละของจำนวนแปลงที่ได้รับการรับรอง GAP
- ๓) ร้อยละมูลค่าภาคการค้าการลงทุนที่เพิ่มขึ้น
- ๔) ร้อยละรายได้จากการท่องเที่ยวกลุ่มจังหวัดที่เพิ่มขึ้น

ประเด็นยุทธศาสตร์/กลยุทธ์/แนวทางการพัฒนา

กลุ่มจังหวัดภาคตะวันออกเฉียงเหนือตอนกลางได้กำหนดประเด็นยุทธศาสตร์ เป้าประสงค์ตัวชี้วัด และกลยุทธ์การพัฒนาเพื่อบรรลุวิสัยทัศน์ของการพัฒนารายได้ประเด็นยุทธศาสตร์ รวม ๔ ประเด็นยุทธศาสตร์ ดังนี้

ประเด็นยุทธศาสตร์ที่ ๑ การพัฒนาศักยภาพการผลิต การแปรรูป การค้า พืชเศรษฐกิจให้มีความเข้มแข็ง

๑) เป้าประสงค์

- ๑) เพิ่มคุณภาพผลผลิตทางการเกษตรให้มีคุณภาพที่ดี
- ๒) พัฒนาศักยภาพผลิตภัณฑ์แปรรูปและเพิ่มช่องทางการตลาดสินค้าเกษตรและผลิตภัณฑ์แปรรูปจากสินค้าเกษตร

๒) ตัวชี้วัด

- ๑) ร้อยละที่เพิ่มขึ้นของจำนวนแปลงที่ได้รับใบรับรอง GAP
- ๒) ร้อยละผลผลิตเฉลี่ยต่อไร่ที่เพิ่มขึ้น

๓) กลยุทธ์และแนวทางการพัฒนา ประกอบด้วยกลยุทธ์ ๓ กลยุทธ์ ดังนี้

- ๑) เพิ่มประสิทธิภาพและมาตรฐานการผลิต
- ๒) พัฒนาและสร้างมูลค่าเพิ่มสินค้าพืชเศรษฐกิจหลัก
- ๓) พัฒนาการค้า การลงทุนและแปรรูปพืชเศรษฐกิจหลัก

ประเด็นยุทธศาสตร์ที่ ๒ การส่งเสริมการค้า การบริการ ลงทุนและพัฒนาอุตสาหกรรมให้เป็นมิตรต่อ

สิ่งแวดล้อม

๑) เป้าประสงค์

- ๑) เพิ่มมูลค่าการค้าการลงทุนและรายได้กลุ่มจังหวัด
- ๒) มีความพร้อมด้านโครงสร้างพื้นฐานเพื่อรองรับการลงทุน
- ๓) เพิ่มผลิตภาพแรงงานในกลุ่มจังหวัด

๒) ตัวชี้วัด

- ๑) ร้อยละที่เพิ่มขึ้นของมูลค่าการค้าของกลุ่มจังหวัด
- ๒) ร้อยละที่เพิ่มขึ้นของมูลค่าการลงทุนในกลุ่มจังหวัด
- ๒) ร้อยละความสำเร็จในการพัฒนาโครงข่ายคมนาคมกลุ่มจังหวัด

๓) กลยุทธ์และแนวทางการพัฒนา

- ๑) พัฒนาโครงสร้างพื้นฐานเพื่อรองรับการลงทุน
- ๒) พัฒนาคุณภาพฝีมือแรงงานและเพิ่มทักษะแก่ผู้ประกอบการเพื่อรองรับการเจริญ

ด้านอุตสาหกรรม

- ๓) ส่งเสริมการวิจัยนวัตกรรมสำหรับอุตสาหกรรมแปรรูปเกษตร
- ๔) จัดหาช่องทางการตลาดสำหรับผลิตภัณฑ์แปรรูปเกษตร

ประเด็นยุทธศาสตร์ที่ ๓ การเพิ่มศักยภาพการท่องเที่ยวของกลุ่มจังหวัด

๑) เป้าประสงค์

- ๑) รายได้จากการท่องเที่ยวและผลิตภัณฑ์ที่เกี่ยวข้องเพิ่มขึ้น
- ๒) เชื่อมโยงการบริหารจัดการท่องเที่ยวกลุ่มจังหวัดอย่างเป็นระบบ

๒) ตัวชี้วัด

- ๑) ระดับความสำเร็จของการพัฒนาคุณภาพด้านการท่องเที่ยว
- ๒) รายได้จากการจำหน่ายผลิตภัณฑ์ใหม่
- ๓) รายได้จากการท่องเที่ยวกลุ่มจังหวัดที่เพิ่มขึ้น

๓) กลยุทธ์และแนวทางการพัฒนา มี ๓ กลยุทธ์ ดังนี้

- ๑) พัฒนาศักยภาพการท่องเที่ยวเพื่อรองรับนักท่องเที่ยว
- ๒) พัฒนาเครือข่ายอุตสาหกรรมท่องเที่ยวและบริการ
- ๓) ส่งเสริมกิจกรรมและช่องทางการตลาดด้านการท่องเที่ยว

ประเด็นยุทธศาสตร์ที่ ๔ การก้าวสู่ประชาคมเศรษฐกิจอาเซียน

๑) เป้าประสงค์

- ๑) พัฒนาบุคลากรกลุ่มจังหวัดรองรับประชาคมอาเซียน
- ๒) พัฒนาปัจจัยการบริหารงานกลุ่มจังหวัด
- ๓) พัฒนาระบบการบริหารการวางแผน

๓) ตัวชี้วัด

- ๑) จำนวนคนที่ได้รับการพัฒนาองค์ความรู้เรื่องประชาคมเศรษฐกิจอาเซียน
- ๒) ร้อยละความพึงพอใจของผู้รับบริการจากสำนักบริหารยุทธศาสตร์กลุ่มจังหวัด

๓) กลยุทธ์และแนวทางการพัฒนา มี ๓ กลยุทธ์ ดังนี้

- ๑) พัฒนาบุคลากรกลุ่มจังหวัดเพื่อรองรับประชาคมเศรษฐกิจอาเซียน
- ๒) พัฒนาปัจจัยการบริหารกลุ่มจังหวัด
- ๓) พัฒนาระบบการบริหารการวางแผน

ศักยภาพและเป้าหมายการพัฒนา

๑. ข้าวหอมมะลิ

- เป็นฐานการผลิตข้าวหอมมะลิที่มีคุณภาพและมาตรฐานของโลก (Valley of the best jasminerice)
- สร้างมูลค่าเพิ่มการแปรรูปผลผลิตข้าวหอมมะลิเชิงพาณิชย์
- ศูนย์การวิจัยเรียนรู้การผลิตข้าวหอมมะลิ

๒. ผ้าไหม

- ไหมไทยสู่สากล

๓. ยกระดับการผลิตพืชพลังงานทดแทน

- ฐานการผลิตและแปรรูปมันสำปะหลังเพื่อการค้า
- ฐานการผลิตอ้อย

๔. ศูนย์กลางอุตสาหกรรมการค้า การลงทุน การบริการ

- ศูนย์กลางเศรษฐกิจสู่อนุภูมิภาคลุ่มน้ำโขง

๕. การท่องเที่ยว

- ตามรอยเส้นทางไดโนเสาร์และโบราณสถานยุคก่อนประวัติศาสตร์
- ท่องเที่ยวเชิงศาสนา/วัฒนธรรม (ไหว้พระ ๔ เมือง รุ่งเรืองตลอดชีวิต) พระธาตุขามแก่น พระธาตุยาคุ พระธาตุนาดูน พระมหาธาตุเจดีย์ชัยมงคล

๖. ศูนย์กลางการศึกษา

- เป็นศูนย์กลางการศึกษาและวิจัยของภูมิภาค
- การแลกเปลี่ยนนักศึกษาในอาเซียน
- การนำผลงานวิจัยไปใช้เพื่อตอบสนองความต้องการของกลุ่มจังหวัดในเชิงธุรกิจ

➤ แผนพัฒนาจังหวัดขอนแก่น พ.ศ. ๒๕๖๑ - ๒๕๖๕

เป้าหมายการพัฒนา “มหานครน่าอยู่ มุ่งสู่เมืองนวัตกรรม ศูนย์กลางเชื่อมโยงอนุภูมิภาคลุ่มน้ำโขง”

พันธกิจ

๑. พัฒนาให้เป็นเมืองน่าอยู่อย่างยั่งยืน สำหรับคนทุกกลุ่มในสังคม
๒. พัฒนาขีดความสามารถทางการแข่งขันเพื่อยกระดับมาตรฐานสินค้าและบริการให้ตรงกับความต้องการของตลาดและเชื่อมโยงกับอนุภูมิภาคลุ่มน้ำโขง

๓. ส่งเสริมการพัฒนาด้านนวัตกรรม และเทคโนโลยี สู่การเป็น Smart City และ MICE City

ตัวชี้วัดความสำเร็จตามเป้าหมายการพัฒนาจังหวัด

๑. อัตราการขยายตัวมูลค่าผลิตภัณฑ์มวลรวมจังหวัดเพิ่มขึ้น ร้อยละ ๓
๒. พัฒนาเมืองศูนย์กลางของจังหวัดให้เป็นเมืองน่าอยู่
๓. ยกระดับคุณภาพชีวิตของประชาชน และสร้างความมั่นคงทางสังคม
๔. อนุรักษ์ ฟื้นฟู ทรัพยากรธรรมชาติและสิ่งแวดล้อม และเสริมสร้างความเข้มแข็งในการบริหารจัดการอย่างยั่งยืน

ประเด็นการพัฒนา/แนวทาง/ตัวชี้วัด

ประเด็นการพัฒนาที่ ๑ การยกระดับการพัฒนาเศรษฐกิจเพื่อเพิ่มขีดความสามารถทางการแข่งขัน และเชื่อมโยงโอกาสจากประเทศอนุภูมิภาคลุ่มน้ำโขง

แนวทางการพัฒนา

- ๑.๑ ส่งเสริมการผลิตและสร้างมูลค่าเพิ่มภาคการเกษตร
 - แผนงาน
- ๑.๒ เพิ่มขีดความสามารถทางการแข่งขันของสินค้า OTOP และ SMEs
- ๑.๓ เพิ่มขีดความสามารถภาคการค้า การลงทุน การบริการ และการท่องเที่ยว
- ๑.๔ พัฒนาโครงสร้างพื้นฐานเพื่อยกระดับการพัฒนาด้านเศรษฐกิจ

ตัวชี้วัดประเด็นการพัฒนา

- มูลค่าสินค้าเกษตรเพิ่มขึ้น
 - ข้าว เพิ่มขึ้นร้อยละ ๕ ต่อปี
 - มันสำปะหลัง เพิ่มขึ้นร้อยละ ๕ ต่อปี
 - อ้อย เพิ่มขึ้นร้อยละ ๓ ต่อปี
- รายได้ครัวเรือนเกษตรกรเพิ่มขึ้น ร้อยละ ๕ ต่อปี
- รายได้จากการจำหน่ายสินค้า OTOP เพิ่มขึ้นเฉลี่ยร้อยละ ๒๘.๕ (ระหว่างปี ๒๕๖๑ – ๒๕๖๔)
- รายได้จากการท่องเที่ยวเพิ่มขึ้น ร้อยละ ๖

ประเด็นการพัฒนาที่ ๒ การพัฒนาคุณภาพคนและสังคม

แนวทางการพัฒนา

- ๒.๑ สร้างความมั่นคงของชีวิตและสังคมอยู่เย็นเป็นสุข
- ๒.๒ ส่งเสริมสังคมแห่งการเรียนรู้ตลอดชีวิต
- ๒.๓ พัฒนาระบบด้านสุขภาพ

ตัวชี้วัดประเด็นการพัฒนา

- สัดส่วนของผู้มีอายุสูงกว่าอายุเฉลี่ยของจังหวัด (๗๙ ปี) เพิ่มขึ้น ร้อยละ ๓
- คนในครัวเรือนมีรายได้เฉลี่ยผ่านเกณฑ์ จปฐ. เพิ่มร้อยละ ๐.๕ ต่อปี
- ผลการทดสอบทางการศึกษาระดับชาติ ในระดับชั้นสูงสุดของทุกสังกัด เพิ่มขึ้น ร้อยละ ๓ ต่อปี
- สัดส่วนผู้สูงอายุ ได้รับการดูแลจากครอบครัว ชุมชน ภาครัฐ หรือภาคเอกชน ร้อยละ ๑๐๐

ประเด็นการพัฒนาที่ ๓ การบริหารจัดการทรัพยากรธรรมชาติและสิ่งแวดล้อมเพื่อพัฒนาอย่างยั่งยืน

แนวทางการพัฒนา

๓.๑ บริหารจัดการน้ำแบบบูรณาการอย่างยั่งยืน

๓.๒ สร้างสังคม และเมืองที่เป็นมิตรกับสิ่งแวดล้อม

๓.๓ การป้องกัน การลดผลกระทบ และการปรับตัวเพื่อรับมือภัยพิบัติทางธรรมชาติและการเปลี่ยนแปลงสภาพภูมิอากาศ

๓.๔ อนุรักษ์ และฟื้นฟูทรัพยากรธรรมชาติแบบมีส่วนร่วมอย่างยั่งยืน

ตัวชี้วัดประเด็นการพัฒนา

- พื้นที่ชลประทานเพิ่มขึ้น ๑๕,๐๐๐ ไร่ ต่อปี
- ชยะมูลฝอยชุมชนและของเสียอันตรายชุมชนได้รับการจัดการอย่างถูกต้อง เฉลี่ยร้อยละ ๗๔.๒๒ (ระหว่างปี ๒๕๖๑ - ๒๕๖๔)
- คุณภาพน้ำอยู่ในเกณฑ์ดี ร้อยละ ๗๗
- จำนวนพื้นที่สีเขียวเพิ่มขึ้น ๔,๒๐๐ ไร่ ต่อปี

ประเด็นการพัฒนาที่ ๔ การเสริมสร้างความมั่นคงและความปลอดภัยในชีวิตและทรัพย์สิน

แนวทางการพัฒนา

๔.๑ ป้องกันและแก้ไขปัญหาอุบัติเหตุทางถนน

๔.๒ การป้องกันและลดการสูญเสียจากสาธารณภัยและภัยพิบัติ

๔.๓ รักษาความมั่นคงและความสงบเรียบร้อยภายใน

๔.๔ การปกป้องและเทิดทูลสถาบันพระมหากษัตริย์

๔.๕ ป้องกันปราบปรามและบำบัดรักษาผู้ติดยาเสพติด

ตัวชี้วัดประเด็นการพัฒนา

- อัตราผู้เสียชีวิตจากอุบัติเหตุจราจรทางบกลดลงร้อยละ ๕ ต่อปี
- ร้อยละการจับกุมคดีความผิดเกี่ยวกับชีวิต ร่างกาย และเพศ ไม่น้อยกว่าร้อยละ (ตามเป้าหมายที่กำหนด) ของคดีที่รับแจ้ง
- ร้อยละการจับกุมคดีความผิดเกี่ยวกับทรัพย์สิน ไม่น้อยกว่าร้อยละ (ตามเป้าหมายที่กำหนด) ของคดีที่รับแจ้ง
- การป้องกันและปราบปรามยาเสพติด
 - จำนวนหมู่บ้านสีขาว เพิ่มขึ้น ร้อยละ ๒
 - จำนวนหมู่บ้านสีแดง ลดลง ร้อยละ ๐.๕

ประเด็นการพัฒนาที่ ๕ การส่งเสริมและพัฒนาศักยภาพด้าน การเป็นเมืองอัจฉริยะ (Smart City) และเมืองแห่งการประชุมสัมมนา(Meetings, Incentive Travel, Conventions, Exhibitions : MICE City)

แนวทางการพัฒนา

๕.๑ การส่งเสริมและพัฒนาศักยภาพด้าน Smart City ครอบคลุม ๖ ด้าน ตามแผน Khonkaen Smart City

๒๐๒๙

๕.๒ การส่งเสริมนวัตกรรมและการใช้เทคโนโลยีเพื่อการพัฒนา

๕.๓ การส่งเสริมและพัฒนาศักยภาพด้าน MICE City

ตัวชี้วัดประเด็นการพัฒนา

- จำนวนงาน MICE ที่เกิดขึ้นในจังหวัดขอนแก่น ๑๐ งาน ต่อปี

- จำนวนสถานที่ที่ได้รับการรับรองมาตรฐานสถานที่จัดงานประเทศไทย หรือ Thailand MICE Venue Standard (TMVS) เพิ่มขึ้น ๓ แห่ง ต่อปี
- ระดับความสำเร็จในการขับเคลื่อนแผน Khonkaen Smart city ๒๐๒๕ ไปสู่การปฏิบัติ

๑.๔ ยุทธศาสตร์การพัฒนาขององค์กรปกครองส่วนท้องถิ่นในเขตจังหวัด

วิสัยทัศน์

“ขอนแก่นเมืองน่าอยู่ ชุมชนเข้มแข็ง เป็นศูนย์กลางการเรียนรู้ และเมืองหลักเศรษฐกิจของภาคตะวันออกเฉียงเหนือ”

พันธกิจ

๑. เสริมสร้างชุมชนให้เข้มแข็งและพัฒนาให้เป็นเมืองที่น่าอยู่อย่างยั่งยืน
๒. พัฒนาคอนโคมินิตี้คุณภาพ มีทักษะในวิชาชีพ มีคุณธรรม และจริยธรรม
๓. จัดการศึกษาในและนอกระบบให้ได้มาตรฐาน และสร้างสังคมแห่งการเรียนรู้
๔. สร้างเศรษฐกิจฐานรากให้เข้มแข็งและแข่งขันได้ โดยเชื่อมโยงการค้า การลงทุน การบริการ และการท่องเที่ยว
๕. พัฒนาโครงข่ายระบบการคมนาคมขนส่ง ระบบบริการสาธารณะ และเครือข่ายการป้องกันและบรรเทาสาธารณภัยให้มีประสิทธิภาพ และได้มาตรฐาน
๖. บริหารจัดการทรัพยากรธรรมชาติและสิ่งแวดล้อมให้เกิดประโยชน์ มีความสมดุล และเกิดประสิทธิภาพอย่างยั่งยืน
๗. สืบสานวัฒนธรรม ขนบธรรมเนียม ประเพณี ที่ดีงามของท้องถิ่นให้คงอยู่ ส่งเสริมการท่องเที่ยวของชุมชนที่เป็นเอกลักษณ์ท้องถิ่น

ประเด็นยุทธศาสตร์ ประกอบด้วย ๘ ยุทธศาสตร์ ดังนี้

- ยุทธศาสตร์ที่ ๑ การพัฒนาเมืองและชุมชน
- ยุทธศาสตร์ที่ ๒ การพัฒนาโครงสร้างพื้นฐาน
- ยุทธศาสตร์ที่ ๓ การพัฒนาการศึกษาและศักยภาพพลเมือง
- ยุทธศาสตร์ที่ ๔ การบริหารจัดการทรัพยากรธรรมชาติและสิ่งแวดล้อมเพื่อการพัฒนาอย่างยั่งยืน
- ยุทธศาสตร์ที่ ๕ การพัฒนาการเกษตรยั่งยืน
- ยุทธศาสตร์ที่ ๖ การเสริมสร้างสุขภาวะ
- ยุทธศาสตร์ที่ ๗ การสร้างเสริมทุนทางสังคมให้เข้มแข็งและพัฒนาเศรษฐกิจชุมชนเพื่อการแข่งขัน-ภายใต้หลักปรัชญาเศรษฐกิจพอเพียง
- ยุทธศาสตร์ที่ ๘ การพัฒนาการบริหารภาครัฐ ภายใต้หลักธรรมาภิบาล

ประเด็นยุทธศาสตร์และแนวทางการพัฒนา ประกอบด้วย ๘ ยุทธศาสตร์ ๔๔ แนวทางการพัฒนา ดังนี้

ยุทธศาสตร์ที่ ๑ การพัฒนาเมืองและชุมชน ประกอบด้วย ๕ แนวทางการพัฒนา ดังนี้

- ๑) พัฒนาระบบสาธารณูปโภค สาธารณูปการ ชุมชนเมือง และชนบท อย่างทั่วถึงและเป็นระบบ
- ๒) พัฒนาเพิ่มประสิทธิภาพระบบเครือข่ายการป้องกันและบรรเทาสาธารณภัยในท้องถิ่นให้มีประสิทธิภาพได้มาตรฐาน
- ๓) พัฒนาส่งเสริม และสนับสนุนระบบการรักษาความปลอดภัย ในเขตเมืองและชุมชนแบบมีส่วนร่วม
- ๔) ส่งเสริม สนับสนุนการป้องกันและแก้ไขปัญหาอาชญากรรมและอบายมุขอย่างเป็นระบบครบวงจร

๕) สร้างวินัยประชาชน และความร่วมมือในการดูแลความเป็นระเบียบชุมชน การจราจร และการลดอุบัติเหตุ

ยุทธศาสตร์ที่ ๒ การพัฒนาโครงสร้างพื้นฐาน ประกอบด้วย ๕ แนวทางการพัฒนา ดังนี้

- ๑) พัฒนาโครงสร้างพื้นฐานเส้นทางคมนาคมขนส่งให้ได้มาตรฐานและทั่วถึง
- ๒) พัฒนาระบบการให้บริการขนส่งมวลชนให้ได้มาตรฐาน สะดวก สะอาดและปลอดภัย
- ๓) พัฒนาจังหวัดเพื่อรองรับการเปลี่ยนแปลงในการเข้าสู่ประชาคมเศรษฐกิจอาเซียน และเป็นศูนย์กลางการพัฒนาในด้านต่างๆ อย่างสมดุล
- ๔) พัฒนาพื้นที่สีเขียวและปรับปรุงภูมิทัศน์ที่สวยงาม เหมาะสม
- ๕) สนับสนุนชุมชน หน่วยงาน ผู้ประกอบการ ในการพัฒนาระบบสุขภาพ และรักษาความสะอาดของครอบครัว ชุมชน (ถังดักไขมัน บึงประดิษฐ์ ตลาด ทางระบาย การกำจัดของเสีย)

ยุทธศาสตร์ที่ ๓ การพัฒนาการศึกษาและศักยภาพพลเมือง ประกอบด้วย ๗ แนวทางการพัฒนา ดังนี้

- ๑) ส่งเสริมและพัฒนาคุณภาพการศึกษาขั้นพื้นฐานในระบบให้ได้มาตรฐานและสนับสนุนให้ผู้เรียนได้รับการพัฒนาเต็มศักยภาพ
- ๒) เพิ่มโอกาสทางการศึกษานอกระบบและการศึกษาตามอัธยาศัยสำหรับประชาชนทุกเพศวัยอย่างทั่วถึงและมีคุณภาพ
- ๓) พัฒนา ส่งเสริม และสนับสนุนการกีฬาขั้นพื้นฐานสู่ความเป็นเลิศและมุ่งสู่กีฬามืออาชีพและการกีฬา/นันทนาการเพื่อออกกำลังกาย
- ๔) ส่งเสริม สนับสนุนและการพัฒนาการประกอบอาชีพ/ทักษะฝีมือ ที่เหมาะสมตรงศักยภาพของประชาชน
- ๕) ส่งเสริมและปลูกฝังค่านิยมหลัก ๑๒ ประการ
- ๖) เพิ่มพื้นที่สร้างสรรค์แก่เด็กและเยาวชน กิจกรรมจิตอาสา เพื่อการใช้ทักษะชีวิตที่ดี เห็นคุณค่าตนเองและสังคม
- ๗) ส่งเสริมกระบวนการพัฒนาประชาธิปไตยในชุมชนท้องถิ่นและยกระดับทักษะประชาชนในการเป็นผู้นำการเปลี่ยนแปลง

ยุทธศาสตร์ที่ ๔ การบริหารจัดการทรัพยากรธรรมชาติและสิ่งแวดล้อม เพื่อการพัฒนาอย่างยั่งยืน ประกอบด้วยแนวทางการพัฒนา ๗ แนวทาง ดังนี้

- ๑) บริหารจัดการ อนุรักษ์ พื้นฟูทรัพยากรธรรมชาติและสิ่งแวดล้อมแบบบูรณาการและยั่งยืน
- ๒) อนุรักษ์ พื้นฟู และเพิ่มพื้นที่ป่า ป่าชุมชน และป่าต้นน้ำลำธารให้เกิดความอุดมสมบูรณ์
- ๓) พัฒนาพื้นที่แหล่งน้ำ แหล่งน้ำใต้ดินและการบริหารจัดการน้ำอย่างเป็นระบบและมีประสิทธิภาพ โดยประชาชนมีส่วนร่วม
- ๕) เพิ่มประสิทธิภาพการจัดการขยะชุมชน สิ่งปฏิกูล และน้ำเสีย
- ๖) สร้างสังคมและพลเมืองที่เป็นมิตรกับสิ่งแวดล้อม
- ๗) ส่งเสริมการใช้พลังงานทางเลือกโซลาร์ฟาร์ม
- ๘) พัฒนาต้นแบบกิจกรรม / สาธิต แนวทางการใช้พลังงานทางเลือกใน อปท. ตามศักยภาพ

ยุทธศาสตร์ที่ ๕ การพัฒนาการเกษตรอย่างยั่งยืน ประกอบด้วย ๕ แนวทางการพัฒนา ดังนี้

- ๑) พัฒนาส่งเสริมการเกษตรตามหลักปรัชญาเศรษฐกิจพอเพียง
- ๒) เพิ่มประสิทธิภาพการผลิตและสร้างมูลค่าเพิ่มให้ภาคเกษตร
- ๓) ยกระดับคุณภาพการผลิตพืชอาหารที่ปลอดภัย (Food Safety) และสนับสนุนการเกษตรอินทรีย์เพื่อภาวะสุขภาพ
- ๔) สนับสนุนการพัฒนารูปแบบการถ่ายทอดเทคโนโลยีการเกษตรที่เหมาะสมและนวัตกรรมในพื้นที่
- ๕) ส่งเสริมการพัฒนาแหล่งเรียนรู้และต้นแบบเศรษฐกิจพอเพียงที่สอดคล้องกับพื้นที่

ยุทธศาสตร์ที่ ๖ การเสริมสร้างสุขภาวะ ประกอบด้วยแนวทางการพัฒนา ๕ แนวทาง ดังนี้

- ๑) พัฒนาระบบบริการด้านสาธารณสุขให้มีคุณภาพ และเข้าถึงได้อย่างทั่วถึงเท่าเทียมในระดับปฐมภูมิ
- ๒) พัฒนาระบบบริการทางสังคมให้มีคุณภาพ และเข้าถึงได้อย่างทั่วถึงเท่าเทียม

๓) สนับสนุนการฟื้นฟูการแพทย์แผนไทยและแพทย์ทางเลือกตามความเหมาะสมและเชื่อมโยงกับการดูแลสุขภาพ
สุขภาพ
๔) สนับสนุนการปฏิบัติงานของอาสาสมัครสาธารณสุขมูลฐาน (อสม) และพัฒนารูปแบบการบริการประชาชน
๕) เผื่อระวัง ป้องกัน โรคติดต่อ โรคอุบัติใหม่และการเผยแพร่ระบาดในพื้นที่ และพัฒนาระบบการส่งต่อร่วมกับ
หน่วยบริการที่มีคุณภาพ

**ยุทธศาสตร์ที่ ๗ การสร้างเสริมทุนทางสังคมให้เข้มแข็ง และพัฒนาเศรษฐกิจชุมชนเพื่อการแข่งขันภายใต้
หลักปรัชญาเศรษฐกิจพอเพียง ประกอบด้วยแนวทางการพัฒนา ๕ แนวทาง ดังนี้**

๑) เสริมสร้างค่านิยม คุณธรรม จริยธรรม จิตสาธารณะ และวัฒนธรรมที่ดั่งงามแก่เด็ก
และเยาวชน
๒) อนุรักษ์ สืบสานทำนุบำรุงศาสนา ศิลปวัฒนธรรม ขนบธรรมเนียมประเพณีและภูมิปัญญาท้องถิ่น
๓) พัฒนาและส่งเสริมเครือข่ายวิสาหกิจชุมชนให้เข้มแข็งและสามารถแข่งขันได้
๔) พัฒนา ส่งเสริม การพาณิชย์ การลงทุนและการท่องเที่ยว
๕) ส่งเสริม สนับสนุนกระบวนการเรียนรู้ และการนำหลักปรัชญาเศรษฐกิจพอเพียง
ไปใช้ในการประกอบอาชีพ

**ยุทธศาสตร์ที่ ๘ การพัฒนาการบริหารภาครัฐ ภายใต้หลักธรรมาภิบาล ประกอบด้วยแนวทางการพัฒนา
๕ แนวทาง ดังนี้**

๑) ส่งเสริมการกระจายอำนาจให้แก่ภาคประชาชน
๒) ส่งเสริม สนับสนุนและพัฒนาระบบเทคโนโลยีสารสนเทศและนวัตกรรมใหม่ในการปฏิบัติงานและบริการ
ประชาชนอย่างต่อเนื่อง
๓) พัฒนาขีดสมรรถนะของบุคลากรให้เพิ่มขึ้นและพร้อมรับการเปลี่ยนแปลง
๔) ส่งเสริมการมีส่วนร่วมและการสร้างเครือข่ายของภาคประชาชน
๕) พัฒนาระบบข้อมูลข่าวสารและความโปร่งใสส่งเสริมให้ประชาชนมีส่วนร่วมในการติดตามและประเมินผล
กระทบจากการพัฒนาในท้องถิ่น

๒. ยุทธศาสตร์ขององค์กรปกครองส่วนท้องถิ่น

๒.๑ วิสัยทัศน์

เทศบาลตำบลชลลภวิบูลย์ ได้กำหนดวิสัยทัศน์ (Vision) เพื่อเป็นสภาพการณ์ในอนาคตซึ่งเป็นจุดหมายและ
ปรารถนา คาดหวังที่จะให้เกิดขึ้นหรือบรรลุผลในอนาคตข้างหน้า เทศบาลตำบลชลลภวิบูลย์เป็นเทศบาลขนาดเล็ก ที่มีประชาชน
ส่วนใหญ่พักอาศัยอยู่หนาแน่นพอสมควร และสงบสุข และคาดการณ์ว่าในอนาคตต้องเป็นชุมชนที่สงบสุขน่าอยู่อาศัยและมี
ทัศนียภาพและสิ่งแวดล้อมที่ดี จึงได้กำหนดวิสัยทัศน์ คาดหวังที่จะให้เกิดขึ้นในอนาคตดังนี้

“ชุมชนน่าอยู่ สิ่งแวดล้อมดี คนมีคุณภาพ การบริหารจัดการแบบมีส่วนร่วม”

๒.๒ ยุทธศาสตร์

- ยุทธศาสตร์ที่ ๑ การพัฒนาโครงสร้างพื้นฐาน
ยุทธศาสตร์ที่ ๒ การเสริมสร้างความสามารถทางเศรษฐกิจและบรรเทาปัญหาความยากจน
ยุทธศาสตร์ที่ ๓ การสร้างสังคมให้มีคุณภาพชีวิตที่ดีและอยู่ร่วมกันอย่างมีความสุข
ยุทธศาสตร์ที่ ๔ การอนุรักษ์และพัฒนาทรัพยากรธรรมชาติ และสิ่งแวดล้อมให้เกิดความ
สมดุลอย่างยั่งยืน
ยุทธศาสตร์ที่ ๕ การบริหารจัดการบ้านเมืองที่ดี
ยุทธศาสตร์ที่ ๖ ตามแผนกระจายอำนาจให้แก่องค์กรปกครองส่วนท้องถิ่นและแนวนโยบาย
ของรัฐบาล จังหวัด อำเภอ

๒.๓ เป้าประสงค์

ยุทธศาสตร์ที่ ๑ การพัฒนาโครงสร้างพื้นฐาน เพื่อก่อสร้างและซ่อมบำรุงโครงสร้างพื้นฐานในเขตเทศบาลตำบล
ชลลภวิบูลย์ให้มีความสะดวกและมาตรฐาน เพื่อสนับสนุนยุทธศาสตร์ด้านอื่นๆ ให้ประสบความสำเร็จ โดยเฉพาะอย่างยิ่ง ด้าน
คมนาคมขนส่ง ด้านความสงบเรียบร้อย และความสงบสุขของประชาชนและด้านเศรษฐกิจ

ยุทธศาสตร์ที่ ๒ การเสริมสร้างความสามารถทางเศรษฐกิจและบรรเทาปัญหาความยากจน เพื่อสนับสนุนเสริมสร้างความเข้มแข็งของชุมชนทางเศรษฐกิจระดับบุคคล ครอบครัวและชุมชนท้องถิ่น โดยเฉพาะผลิตผลทางการเกษตรอินทรีย์และการแปรรูปสินค้าทางการเกษตร ให้มีความสามารถและทักษะในการพัฒนาฝีมือในการผลิตเพิ่มมูลค่าของสินค้าและสามารถขยายการตลาดไปสู่ตลาดกลาง ซึ่งเป็นไปตามยุทธศาสตร์การพัฒนาเกษตรอินทรีย์ และการแปรรูปสินค้าเกษตร และ ยุทธศาสตร์สร้างความสามารถในการแข่งขันทางเศรษฐกิจและแก้ไขปัญหาความยากจนของจังหวัดขอนแก่น

ยุทธศาสตร์ที่ ๓ การสร้างสังคมให้มีคุณภาพชีวิตที่ดีและอยู่ร่วมกันอย่างมีความสุข เพื่อเสริมสร้างทักษะของคนภายในชุมชนทั้งทางด้านจิตใจ ด้านการศึกษา ด้านสุขภาพอนามัย ด้านสวัสดิการและสังคม ด้านกีฬา ให้มีคุณภาพและพึ่งพาตนเองได้ ซึ่งเป็นไปตามแนวทางแผนพัฒนาเศรษฐกิจและสังคมแห่งชาติ

ยุทธศาสตร์ที่ ๔ การอนุรักษ์และพัฒนาทรัพยากรธรรมชาติและสิ่งแวดล้อมให้เกิดความ สมดุลอย่างยั่งยืน เพื่อพัฒนาระบบการจัดการสิ่งแวดล้อมอันพึงปรารถนาร่วมกันไม่ให้มีปัญหาภายในชุมชนซึ่งเป็นไปตามแนวทางยุทธศาสตร์พัฒนาจังหวัด

ยุทธศาสตร์ที่ ๕ การบริหารจัดการบ้านเมืองที่ดี เพื่อสนับสนุนประชาชนทุกภาคส่วนให้มีส่วนร่วมในการพัฒนา และตรวจสอบการทำงานของภาครัฐและให้บรรลุแนวทางการดำเนินงานของจังหวัดตามยุทธศาสตร์การบริหารราชการให้เป็นไปตามหลักการบริหารจัดการบ้านเมืองที่ดี

ยุทธศาสตร์ที่ ๖ ตามแผนกระจายอำนาจให้แก่องค์กรปกครองส่วนท้องถิ่นและแนวนโยบายของรัฐบาล จังหวัด อำเภอบึงสามพัน เพื่อปฏิบัติงานหรือดำเนินการตามภารกิจที่ได้รับการถ่ายโอนในการจัดระบบบริการสาธารณะระหว่างรัฐกับองค์กรปกครองส่วนท้องถิ่น ตามแผนการกระจายอำนาจให้แก่องค์กรปกครองส่วนท้องถิ่นและปฏิบัติงานตามแนวนโยบายของรัฐบาล

๒.๔ ตัวชี้วัด

ยุทธศาสตร์ที่ ๑ การพัฒนาโครงสร้างพื้นฐาน

- ๑) จำนวนการก่อสร้างและปรับปรุงถนนทางระบายน้ำ
- ๒) จำนวนปริมาณการขยายเขตไฟฟ้าและไฟฟ้าสาธารณะให้ครบทุกครัวเรือน
- ๓) จำนวนปริมาณการขยายเขตประปาให้ครบทุกครัวเรือน
- ๔) จำนวนการได้รับบริการสาธารณะอื่น ๆ เช่น โทรศัพท์สาธารณะ

ยุทธศาสตร์ที่ ๒ การเสริมสร้างความสามารถทางเศรษฐกิจและบรรเทาปัญหาความยากจน

- ๑) จำนวนบุคลากรที่มีทักษะในการผลิตผลทางการเกษตรอินทรีย์
- ๒) จำนวนครัวเรือนและกลุ่มอาชีพที่มีทักษะในการประกอบอาชีพ
- ๓) จำนวนสถานประกอบการที่เพิ่มขึ้นอย่างมีระบบ

ยุทธศาสตร์ที่ ๓ การสร้างสังคมให้มีคุณภาพชีวิตที่ดีและอยู่ร่วมกันอย่างมี

- ๑) จำนวนชุมชนที่มีความสงบสุขพึงปรารถนาร่วมกัน
- ๒) จำนวนประชาชนที่ได้รับการศึกษาและศึกษาเพิ่มขึ้น
- ๓) จำนวนประชาชนผู้มีสุขภาพร่างกายและสุขภาพจิตดี

ยุทธศาสตร์ที่ ๔ การอนุรักษ์และพัฒนาทรัพยากรธรรมชาติและสิ่งแวดล้อมให้เกิดความ สมดุลอย่างยั่งยืน

- ๑) จำนวนของการอนุรักษ์ทรัพยากรน้ำและสิ่งแวดล้อมให้เกิดประโยชน์สูงสุด
- ๒) จำนวนผู้ประกอบการและผู้บริโภคได้ให้ความร่วมมือ
- ๓) จำนวนปริมาณขยะมูลฝอยที่ให้การบริการลดน้อยลง

ยุทธศาสตร์ที่ ๕ การบริหารจัดการบ้านเมืองที่ดี

- ๑) จำนวนผู้มีส่วนร่วมในการพัฒนาทางการเมืองและสังคม
- ๒) จำนวนบุคลากรและอุปกรณ์มีศักยภาพในการบริการประชาชนเพิ่มขึ้น
- ๓) ส่งเสริมการจัดการบริการประชาชนสู่มาตรฐานสากล
- ๔) ความพึงพอใจของประชาชนผู้ใช้บริการ

ยุทธศาสตร์ที่ ๖ ตามแผนกระจายอำนาจให้แก่องค์กรปกครองส่วนท้องถิ่นและแนวนโยบาย
ของรัฐบาล จังหวัด อ่างทอง

- ๑) จำนวนภารกิจที่ได้รับการถ่ายโอนงานบริการกิจการสาธารณะ
- ๒) ปัญหาเสพติดไม่มีและชุมชนเข้มแข็ง
- ๓) ประชาชนได้รับความปลอดภัยในชีวิตและทรัพย์สิน จำนวนอุบัติเหตุ อุบัติภัย
อาชญากรรมมีจำนวนลดลง
- ๔) จำนวนประชาชนได้รับการบริการสาธารณสุขอย่างถ้วนหน้า

๒.๕ ค่าเป้าหมาย

- ๑) ประชาชนได้รับบริการด้านโครงสร้างพื้นฐานให้มีความสะดวก รวดเร็ว และมีมาตรฐาน
- ๒) ประชาชนมีศักยภาพมีรายได้เพียงพอสามารถพึ่งตนเองได้
- ๓) ประชาชนมีคุณภาพชีวิตที่ดี
- ๔) มลภาวะและสิ่งแวดล้อมไม่เป็นพิษทำให้ชุมชนน่าอยู่อย่างสงบสุข
- ๕) การบริหารจัดการภาครัฐที่ดีและมีส่วนร่วมจากทุกภาคส่วน
- ๖) มีการกระจายอำนาจให้แก่องค์กรปกครองส่วนท้องถิ่น

๒.๖ กลยุทธ์

ยุทธศาสตร์ที่ ๑ การพัฒนาโครงสร้างพื้นฐาน

- ๑) การก่อสร้าง ปรับปรุง ซ่อมแซม ถนน ทางเท้า คลองส่งน้ำและร่องระบายน้ำ
- ๒) การเพิ่มประสิทธิภาพการบริหารจัดการด้านสาธารณูปโภค สาธารณูปการและการก่อสร้างอื่นๆ
- ๓) การก่อสร้างอ่างเก็บน้ำขนาดใหญ่ ขนาดเล็ก และขุดลอกลำห้วย หนอง คลองบึง

ยุทธศาสตร์ที่ ๒ การเสริมสร้างความสามารถทางเศรษฐกิจและบรรเทาปัญหาความยากจน

- ๑) การเสริมสร้างเศรษฐกิจพอเพียงตามแนวพระราชดำริ และภูมิปัญญาท้องถิ่น
- ๒) การส่งเสริมอาชีพ/พัฒนาสินค้า/ลานค้าชุมชน
- ๓) การสร้างความเข้มแข็งด้านเกษตรกรรม

ยุทธศาสตร์ที่ ๓ การสร้างสังคมให้มีคุณภาพชีวิตที่ดีและอยู่ร่วมกันอย่างมีความสุข

- ๑) การส่งเสริมสนับสนุนด้านการศึกษา ศาสนา วัฒนธรรม
- ๒) การสังคมสงเคราะห์ การพัฒนาคุณภาพชีวิต เด็ก สตรี ผู้สูงอายุ ผู้พิการ ผู้ด้อยโอกาส
และผู้ติดเชื้อ HIV
- ๓) การส่งเสริมด้านการกีฬาและนันทนาการ
- ๔) การป้องกันและบรรเทาสาธารณภัย/ลดอุบัติเหตุจากรถทางบก/ทางน้ำ
- ๕) การสาธารณสุข ควบคุมโรคติดต่อ/โรคระบาดและโรคไม่ติดต่อ
- ๖) การป้องกันและแก้ไขการแพร่ระบาดของปัญหาเสพติด

ยุทธศาสตร์ที่ ๔ การอนุรักษ์และพัฒนาทรัพยากรธรรมชาติและสิ่งแวดล้อมให้เกิดความ
สมดุลอย่างยั่งยืน

- ๑) การกำจัดขยะมูลฝอย
- ๒) การบำรุงรักษาทรัพยากรธรรมชาติและสิ่งแวดล้อม

ยุทธศาสตร์ที่ ๕ การบริหารจัดการบ้านเมืองที่ดี

- ๑) การส่งเสริมศักยภาพของท้องถิ่นในทุกๆ ด้าน ตามหลักบริหารจัดการที่ดี
- ๒) การพัฒนาเทคโนโลยีและบุคลากรให้มีความเหมาะสม
- ๓) การส่งเสริมประชาธิปไตยและการมีส่วนร่วมของภาคประชาชน

ยุทธศาสตร์ที่ ๖ ตามแผนกระจายอำนาจให้แก่องค์กรปกครองส่วนท้องถิ่นและแนวนโยบาย
ของรัฐบาล จังหวัด อ่างทอง

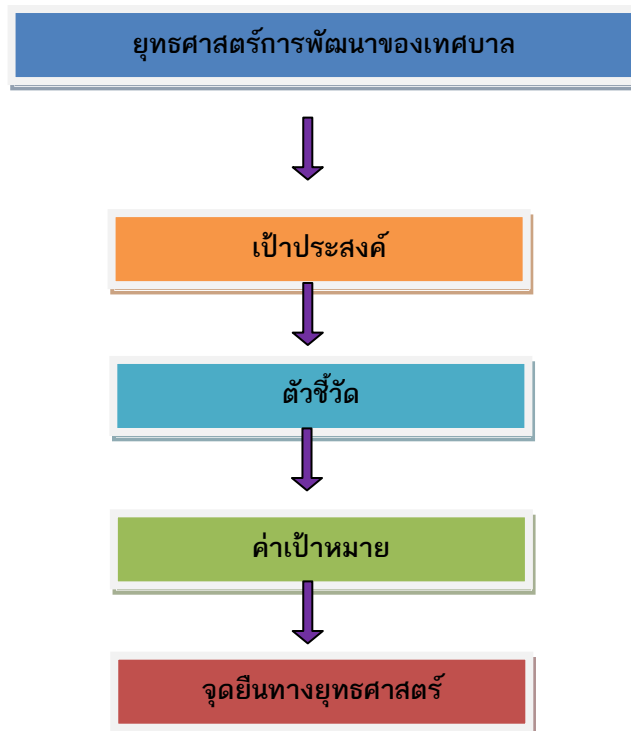
๑) การส่งเสริมและสนับสนุนแนวนโยบายของรัฐบาลและยุทธศาสตร์การพัฒนาจังหวัด

๒.๗ จุดยืนทางยุทธศาสตร์

- (๑) พัฒนาแหล่งน้ำ ระบบประปา เพื่อใช้ในการอุปโภค บริโภค
- (๒) ส่งเสริมและพัฒนาทางการศึกษา
- (๓) ส่งเสริมสนับสนุนด้านการท่องเที่ยว ศาสนา-วัฒนธรรมประเพณีและกีฬา
- (๔) เตรียมความพร้อมเข้าสู่ประชาคมอาเซียน
- (๕) ส่งเสริมสนับสนุนด้านการเกษตร
- (๖) พัฒนาสังคม ชุมชน ให้มีคุณภาพชีวิตที่ดีขึ้น
- (๗) ส่งเสริมการสาธารณสุขเพื่อให้ประชาชนมีสุขภาพที่ดีขึ้น
- (๘) พัฒนาด้านโครงสร้างพื้นฐาน
- (๙) อนุรักษ์ทรัพยากรธรรมชาติและสิ่งแวดล้อมในชุมชน
- (๑๐) มุ่งเน้นการบริการเชิงรุก รวดเร็ว มีประสิทธิภาพ และโปร่งใส
- (๑๑) ให้ความสำคัญกับปัญหาของประชาชนและรับแจ้งแก้ไข
- (๑๒) พัฒนาชุมชนให้เป็นเมืองน่าอยู่น่าอาศัย
- (๑๓) สร้างความปรองดองสมานฉันท์ที่เกิดขึ้นในชุมชน
- (๑๔) ให้ความสำคัญภายในชีวิตและทรัพย์สินของประชาชน

๒.๘ ความเชื่อมโยงของยุทธศาสตร์ในภาพรวม

การจัดทำแผนพัฒนาท้องถิ่นของเทศบาลมีความเชื่อมโยงของยุทธศาสตร์ในภาพรวม
ดังนี้



๓. การวิเคราะห์เพื่อการพัฒนาท้องถิ่น

๓.๑ การวิเคราะห์กรอบการจัดทำยุทธศาสตร์ขององค์กรปกครองส่วนท้องถิ่น

ในการจัดทำแผนพัฒนาท้องถิ่นสี่ปีของเทศบาลได้ใช้การวิเคราะห์ SWOT Analysis/Demand (Demand Analysis)/Global Demand และ Trend ปัจจัยและสถานการณ์การเปลี่ยนแปลงที่มีผลต่อการพัฒนา อย่างน้อยต้องประกอบด้วย การวิเคราะห์ศักยภาพด้านเศรษฐกิจ ด้านสังคม ด้านทรัพยากรธรรมชาติและสิ่งแวดล้อม) ซึ่งมีรายละเอียดดังนี้

จุดแข็ง (Strengths)

- (๑) เทศบาลตำบลชลลลลลลลลล เป็นองค์กรที่สามารถกำหนดแนวทางในการพัฒนาท้องถิ่น นโยบายการ บริหารจัดการ การบริหารงานบุคคล และการเงินการคลังได้อย่างมีเอกภาพ และสอดคล้องกับปัญหาความต้องการของประชาชนในพื้นที่ได้อย่างแท้จริง
- (๒) เทศบาลตำบลชลลลลลลลลล มีบุคลากร อุปกรณ์ และเครื่องมือที่สามารถรองรับการบริการได้อย่างดี
- (๓) โครงสร้างการบริหารงานของเทศบาลตำบลชลลลลลลลลล ฝ่ายบริหารและฝ่ายนิติบัญญัติแยกออกจากกันอย่างชัดเจน (ในทางนิตินัย) ทำให้การบริหารงานมีเอกภาพ
- (๔) เทศบาลตำบลชลลลลลลลลล เป็นหน่วยงานที่มีความใกล้ชิดกับประชาชนมากที่สุด สามารถเชื่อมโยงการปฏิบัติสู่ชุมชนได้อย่างเห็นผลได้ชัดเจน
- (๕) มีแหล่งน้ำขนาดใหญ่ คือ หนองกองแก้ว ซึ่งสามารถที่จะพัฒนาเป็นแหล่งท่องเที่ยวทางธรรมชาติที่โดดเด่นและสามารถพัฒนาเพื่อสร้างรายได้ด้านการท่องเที่ยวให้แก่ท้องถิ่นได้
- (๖) มีที่ตั้งของส่วนราชการทั้งส่วนกลางและส่วนภูมิภาค สถาบันการเงิน และองค์กรธุรกิจ ที่พร้อมให้บริการคำแนะนำและสนับสนุนการพัฒนาในด้านต่างๆ อย่างเพียงพอ
- (๗) มีปราชญ์ชาวบ้าน ภูมิปัญญาท้องถิ่น และทรัพยากรบุคคลที่มีศักยภาพ
- (๘) มีสินค้าที่มีชื่อเสียงคือผ้าไหม ประชาชนในเขตเทศบาลตำบลชลลลลลลลลล ส่วนใหญ่มีอาชีพหลักคือการทำนา รองลงมาคืออุตสาหกรรมในครัวเรือน ได้แก่การทอผ้าไหม และรับจ้างในโรงงานในพื้นที่และ นอกพื้นที่ ซึ่งการทอผ้าไหมนี้เองเป็นอาชีพเสริมรายได้ที่เป็นกอบเป็นกำให้กับประชาชนในเขตเทศบาลตำบลชลลลลลลลลลเป็นอย่างดี
- (๙) ราษฎรในพื้นที่มีความตื่นตัวในการมีส่วนร่วมในการพัฒนาและช่วยตรวจสอบการทำงานภาครัฐโดยการร่วมประชุมประชาคม และเข้าร่วมโครงการกิจกรรมต่างๆ ขององค์กร

จุดอ่อน (Weaknesses)

- (๑) ถนนภายในเขตเทศบาลตำบลชลลลลลลลลล ส่วนมากยังไม่ได้มาตรฐาน ราษฎรสัญจรไปมาได้รับความลำบาก โดยในช่วงฤดูฝนถนนบางสายเป็นหลุมเป็นบ่อและมีน้ำท่วมขัง ซึ่งเป็นปัญหาที่เทศบาลตำบล ชลลลลลลลลล จะต้องปรับปรุงแก้ไขให้ถนนมีมาตรฐานยิ่งขึ้น
- (๒) เขตเทศบาลตำบลชลลลลลลลลล ยังขาดแคลนปัจจัยด้านสาธารณูปการไม่ว่าจะเป็นไฟฟ้าสาธารณะและน้ำประปาที่ยังไม่สะอาด เป็นต้น
- (๓) ระบบระบายน้ำในเขตเทศบาลตำบลชลลลลลลลลล ไม่ได้มาตรฐานและขาดระบบบำบัดน้ำเสีย
- (๔) ไฟฟ้าสาธารณะตามจุดต่าง ๆ ภายในเขตเทศบาลตำบลชลลลลลลลลล ไม่ครบถ้วน
- (๕) ประชาชนในเขตเทศบาลตำบลชลลลลลลลลล ไม่มีการรวมกลุ่มในการผลิตผ้าไหม ต่างคนต่างทำ ต่างคนต่างขายจึงทำให้สินค้าผ้าไหมราคาตกต่ำและต้นทุนในการผลิตสูงขึ้นตามสภาพเศรษฐกิจในภาพรวม
- (๖) เทศบาลตำบลชลลลลลลลลล ยังขาดระบบการกำจัดขยะ การบำบัดน้ำเสียที่ถูกต้อง โดยไม่กระทบต่อทรัพยากรธรรมชาติรวมทั้งสิ่งแวดล้อม
- (๗) ปัญหาทอผ้าไหมและภัยแล้ง ในปี พ.ศ. ๒๕๔๙ และ ๒๕๕๐ เกิดน้ำท่วม ๓ หมู่บ้านในพื้นที่ที่ลำน้ำไหลผ่าน ทำให้พื้นที่ใน การเกษตรเสียหายเป็นจำนวนมาก เช่น พื้นที่หมู่ที่ ๕ และ ๑๓ ขณะที่บางพื้นที่จะประสบปัญหาภัยแล้งเนื่องจากฝนทิ้งช่วง เช่นพื้นที่หมู่ที่ ๗,๘ และหมู่ที่ ๙
- (๘) ขาดการบริหารจัดการน้ำอย่างบูรณาการที่มีประสิทธิภาพ ทำให้ไม่สามารถแก้ไขปัญหาการขาดแคลนน้ำเพื่อการอุปโภคและการเกษตร
- (๙) ปัญหาทรัพยากรธรรมชาติและสิ่งแวดล้อม มีการตัดไม้ทำลายป่า การบุกรุกที่ป่าสาธารณะประโยชน์
- (๑๐) ศักยภาพในการบริหารจัดการของผู้บริหารท้องถิ่นและบุคลากรยังต้องได้รับการพัฒนาในด้านการตั้งทรัพยากร และกระจายทรัพยากร

โอกาส (Opportunity)

- (๑) นโยบายของรัฐบาลที่ต้องการให้องค์กรปกครองส่วนท้องถิ่น มีสถานะทางการคลังที่เข้มแข็ง มั่นคง มีอิสระ ด้านการเงิน การคลัง และป้องกันการทุจริตให้ท้องถิ่นไทยใสสะอาด
- (๒) นโยบายการกระจายอำนาจตามแผนการกระจายอำนาจให้องค์กรปกครองส่วนท้องถิ่น พ.ศ. ๒๕๔๓ ทำให้บทบาท ภารกิจ หน้าที่ขององค์กรปกครองส่วนท้องถิ่น ชัดเจนมากยิ่งขึ้น
- (๓) นโยบายการกระจายอำนาจไปสู่ท้องถิ่น (พ.ร.บ.กำหนดแผนและขั้นตอนการกระจายอำนาจให้องค์กรปกครองส่วนท้องถิ่น พ.ศ. ๒๕๔๒ , พ.ร.บ. ว่าด้วยหลักเกณฑ์และวิธีการบริหารกิจการบ้านเมืองที่ดี พ.ศ. ๒๕๔๖) ทำให้องค์กรปกครองส่วนท้องถิ่นต้องปรับบทบาท ภารกิจ หน้าที่และพัฒนาระบบบริหารงานของท้องถิ่น รูปแบบต่างๆ ให้มีความเข้มแข็ง และมีระบบการบริหารจัดการที่ดี
- (๔) นโยบายรัฐบาลในการส่งเสริมกระบวนการมีส่วนร่วมของภาคประชาชนในการพัฒนาท้องถิ่นและตรวจสอบการดำเนินงานขององค์กรปกครองส่วนท้องถิ่น

อุปสรรค (Threats)

- (๑) ปัญหาทางคุณภาพชีวิตมีเป็นจำนวนมาก เนื่องจากความเจริญทางด้านวัตถุ มีการแข่งขันทางด้านเศรษฐกิจ ทำให้ประชาชนขาดคุณธรรม จริยธรรมทางสังคม พ่อแม่ผู้ปกครองไม่มีเวลาดูแลเอาใจใส่บุตรหลานทำให้เด็กบางส่วนไม่สนใจการเรียน ก่อปัญหาทางสังคม ซึ่งมีผลต่อปัญหาครอบครัวและยาเสพติดให้โทษในโรงเรียน ประกอบกับประสบภาวะแห้งแล้ง จะมีการอพยพไปหางานทำตามเมืองใหญ่ๆ ให้ได้ๆ กับคนแก่อยู่เฝ้าบ้านทำให้ครอบครัวแตกแยก เด็กขาดความอบอุ่นซึ่งจะก่อให้เกิดปัญหาตามมาอีกมาก
- (๒) ประชาชนยังขาดความรู้ ความเข้าใจในการปกครองท้องถิ่นในระดับที่ต่ำและรู้บทบาทหน้าที่ของประชาชนในการกำกับติดตาม และตรวจสอบการดำเนินงานขององค์กรปกครองส่วนท้องถิ่น
- (๓) เกิดการขยายตัวของเศรษฐกิจอย่างรวดเร็ว สิ่งที่มาพร้อมกับความเจริญทางวัตถุก็คือ ปัญหายาเสพติดมียอดผู้กระทำความผิดเพิ่มมากขึ้นและมีหน่วยงานทั้งภาครัฐและเอกชนกำลังร่วมกันรณรงค์ป้องกันและแก้ไขปัญหานี้
- (๔) ประชาชนยังขาดจิตสำนึกในการอนุรักษ์ทรัพยากรธรรมชาติและสิ่งแวดล้อม
- (๕) รัฐไม่สามารถถ่ายโอนงบประมาณมายังองค์กรปกครองส่วนท้องถิ่น ได้ตามแผน พ.ร.บ. กำหนดแผนและ ขั้นตอนการกระจายอำนาจให้องค์กรปกครองส่วนท้องถิ่น พ.ศ. ๒๕๔๒ ซึ่งกำหนดให้องค์กรปกครองส่วนท้องถิ่นมีรายได้ร้อยละ ๒๐ ในปีงบประมาณ ๒๕๔๔ และเพิ่มเป็นร้อยละ ๓๕ ในปีงบประมาณ ๒๕๔๙ ทำให้การพัฒนาท้องถิ่นในบางเรื่องต้องหยุดชะงัก
- (๖) ประชาชนกับหน่วยงานภาครัฐยังขาดความเข้าใจซึ่งกันและกัน

๓.๒ การประเมินสถานการณ์สภาพแวดล้อมภายนอกที่เกี่ยวข้อง

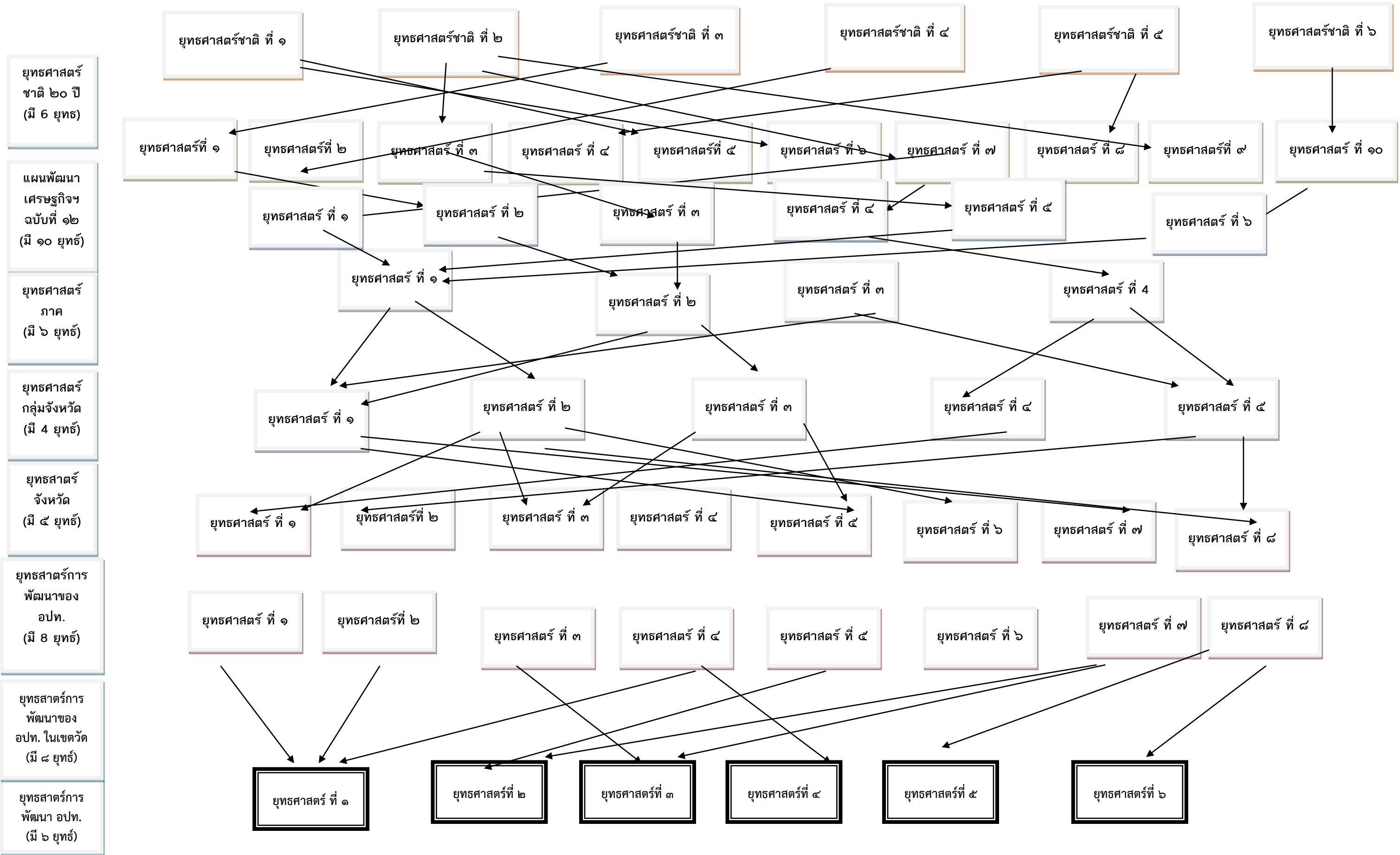
ในการจัดทำแผนพัฒนาท้องถิ่นสี่ปีของเทศบาลนั้น ได้ทำการประเมินสถานการณ์สภาพแวดล้อมภายนอกที่เกี่ยวข้อง ซึ่งมีรายละเอียดดังนี้

ด้าน	สถานการณ์สภาพแวดล้อมภายนอกที่เกี่ยวข้อง	ขอบข่ายและปริมาณของปัญหา/ความต้องการ	พื้นที่เป้าหมาย/กลุ่มเป้าหมาย	ความคาดหวังและแนวโนมนอนาคต
๑. การพัฒนาด้านโครงสร้างพื้นฐาน	-ไฟฟ้า ประปา และการก่อสร้างอื่นๆ	- ไฟฟ้า ไฟฟ้าส่องสว่าง ประปา และการก่อสร้างอื่นๆไม่สามารถดำเนินการครอบคลุมพื้นที่ได้ทั้งหมด	ในเขตเทศบาล	-ประชาชนได้รับความสะดวกในการสัญจรไปมา และป้องกันการเกิดอาชญากรรมได้ -ทางและที่สาธารณะมีแสงสว่างเพียงพอ - ประชาชนมีกระแสไฟฟ้าใช้อย่างเพียงพอ -ประชาชนมีน้ำสะอาดใช้สามารถอุปโภคได้ทั้งปี
	อ่างเก็บน้ำ ขุดลอกห้วยหนอง คลองบึง	- ไม่มีแหล่งน้ำใช้ในการอุปโภค และใช้ในการเกษตรได้ตลอดทั้งปี	ในเขตเทศบาล	-ประชาชนมีแหล่งน้ำใช้ได้ตลอดทั้งปี
๒. การเสริมสร้างความสามารถทางเศรษฐกิจและบรรเทาปัญหาความยากจน	- ส่งเสริมเศรษฐกิจพอเพียง	-พัฒนาเครือข่ายพึ่งพาตนเอง	ในเขตเทศบาล	-ประชาชนมีความพอเพียงพออยู่ พอกิน
	-ส่งเสริมอาชีพ -ส่งเสริมสินค้า (O - Top) – จัดหาตลาดจำหน่ายสินค้า	- กลุ่มอาชีพขาดความรู้และทักษะในการประกอบอาชีพ -ตลาดจำหน่ายสินค้ามีไม่เพียงพอ	ในเขตเทศบาล	-ประชาชนมีอาชีพและรายได้เพิ่มมากขึ้น
	-จัดซื้อสนับสนุนเครื่องมือและอุปกรณ์การเกษตร - ขุดเจาะแหล่งน้ำเพื่อการเกษตร	- เครื่องมือ และอุปกรณ์การเกษตรมีไม่เพียงพอ - มีแหล่งแหล่งน้ำเพื่อการเกษตรมีไม่เพียงพอ	ในเขตเทศบาล	- มีเครื่องมือ และอุปกรณ์ใช้การเกษตร - มีแหล่งน้ำเพื่อการเกษตรและอุปโภคได้ตลอดทั้งปี

ด้าน	สถานการณ์ภาพแวดล้อมภายนอกที่เกี่ยวข้อง	ขอบข่ายและปริมาณของปัญหา/ความต้องการ	พื้นที่เป้าหมาย/กลุ่มเป้าหมาย	ความคาดหวังและแนวโนมนาคต
๓. สร้างสังคมให้มีคุณภาพชีวิตที่ดีและอยู่ร่วมกันอย่างมีความสุข	<ul style="list-style-type: none"> - สูงอายุ และผู้พิการบางครอบครัว อยู่ตามลำพัง - อุดหนุนอำเภอเพื่อช่วยเหลือผู้ป่วยโรคเอดส์ - ฝึกอบรมกลุ่มอาชีพสตรี ผู้พิการ ผู้สูงอายุ และประชาชนทั่วไป - ช่วยเหลือผู้ประสบภัยพิบัติ - ประชาสัมพันธ์การป้องกันและปราบปรามการค้ามนุษย์ 	<ul style="list-style-type: none"> - สูงอายุ และผู้พิการบางครอบครัวไม่ได้รับการดูแล - ในเขตอำเภอมีผู้ป่วยโรคเอดส์ - กลุ่มอาชีพสตรี ผู้พิการ ผู้สูงอายุ และประชาชนทั่วไปขาดความรู้และทักษะในการประกอบอาชีพ - ไฟไหม้ น้ำท่วม และลมกันไซก - ประชาชนขาดความรู้ในการป้องกันและปราบปรามการค้ามนุษย์ 	ในเขตเทศบาล	<ul style="list-style-type: none"> - สูงอายุ และผู้พิการได้รับการดูแล - อำเภอมีงบประมาณช่วยเหลือผู้ป่วยโรคเอดส์ - กลุ่มอาชีพสตรี ผู้พิการ ผู้สูงอายุ และประชาชนทั่วไปมีอาชีพและรายได้เพิ่มมากขึ้น - ช่วยเหลือผู้ประสบภัยพิบัติได้อย่างรวดเร็ว - ประชาชนเป็นหูเป็นตาในการสอดส่องดูแลการค้ามนุษย์
	<ul style="list-style-type: none"> - อุดหนุนสถานีตำรวจภูธรชนบทเพื่อเป็นการป้องกันและแก้ไขปัญหายาเสพติด - ทรนรงค์ป้องกันยาเสพติดในเขตเทศบาล 	<ul style="list-style-type: none"> - ในเขตอำเภอชนบทมีปัญหายาเสพติด - ประชาชนขาดความรู้ในการป้องกันยาเสพติดในเขตเทศบาล 	ในเขตเทศบาล	<ul style="list-style-type: none"> - สถานีตำรวจภูธรชนบทมีงบประมาณเพียงพอในการป้องกันและแก้ไขปัญหายาเสพติด - ประชาชนมีความรู้ในการป้องกันยาเสพติด
๔. การอนุรักษ์และพัฒนาทรัพยากรธรรมชาติและสิ่งแวดล้อมให้เกิดความสมดุลอย่างยั่งยืน	<ul style="list-style-type: none"> - จำนวนถังขยะไม่เพียงพอต่อความต้องการของประชาชน - ก่อสร้าง ปรับปรุงที่ทิ้งขยะ - อุดหนุนเทศบาลตำบลชนบท โครงการปรับปรุงที่กำจัดขยะมูลฝอย 	<ul style="list-style-type: none"> - จำนวนถังขยะไม่เพียงพอต่อความต้องการของประชาชน - ก่อสร้าง ปรับปรุงที่ทิ้งขยะ - อุดหนุนเทศบาลตำบลชนบท โครงการปรับปรุงที่กำจัดขยะมูลฝอย 	ในเขตเทศบาล	<ul style="list-style-type: none"> - ประชาชนทิ้งขยะเป็นที่และง่ายต่อการเก็บและนำไปกำจัด

दान	สถานการณ์ภาพแวดล้อม ภายนอกที่เกี่ยวข้อง	ขอบข่ายและปริมาณของปัญหา/ ความต้องการ	พื้นที่เป้าหมาย/ กลุ่มเป้าหมาย	ความคาดหวังและแนวโน มอนาคต
๕ การบริหารจัดการ บ้านเมืองที่ดี	-การพัฒนาเทคโนโลยีและ บุคลากร	- บุคลากรขาดการฝึกอบรม พัฒนา ความรู้ ความสามารถ - ระบบการสื่อสารสารสนเทศ ล่าช้าและไม่เป็นปัจจุบัน	ในเขตเทศบาล	- ฝึกอบรม พัฒนาความรู้ ความสามารถของบุคลากร ให้มีทักษะในการทำงานมาก ขึ้น - พัฒนาระบบการสื่อสาร สารสนเทศให้มีรวดเร็ว ทันสมัยและเป็นปัจจุบัน
	- ส่งเสริมประชาธิปไตยและ การมีส่วนร่วมของประชาชน	- ประชาชนไม่เข้าร่วมการจัดทำ แผนครบทุกหลังคาเรือน - ประชาชนไม่เห็นความสำคัญของ การเลือกตั้งของเทศบาล	ในเขตเทศบาล	- ประชาชนเข้าร่วมการ จัดทำแผนครบทุกหลังคา เรือน - ประชาชนมีส่วนในการการ เลือกตั้งของเทศบาล
๖ แผนกระจายอำนาจ ให้แก่องค์กรปกครอง ส่วน ท้อง ถิ่น และ แนวนโยบายของรัฐบาล จังหวัด อ่างเภอ	- จัดงานเฉลิมพระเกียรติ พระบาทสมเด็จพระ เจ้าอยู่หัว	-ประชาชนร่วมงานเฉลิมพระ เกียรติไม่พร้อมเพรียงกัน	ในเขตเทศบาล	-ประชาชนร่วมงานเฉลิม พระเกียรติพร้อมเพรียงกัน

ความเชื่อมโยงของยุทธศาสตร์ในภาพรวม



ยุทธศาสตร์ชาติ ๒๐ ปี (มี 6 ยุทธ)

แผนพัฒนาเศรษฐกิจฉบับที่ ๑๒ (มี ๑๐ ยุทธ)

ยุทธศาสตร์ภาค (มี ๖ ยุทธ)

ยุทธศาสตร์กลุ่มจังหวัด (มี 4 ยุทธ)

ยุทธศาสตร์จังหวัด (มี ๔ ยุทธ)

ยุทธศาสตร์การพัฒนาของอปท. (มี 8 ยุทธ)

ยุทธศาสตร์การพัฒนาของอปท. ในเขตวัด (มี ๘ ยุทธ)

ยุทธศาสตร์การพัฒนา อปท. (มี ๖ ยุทธ)

